

Standard

Pour le jugement de tous les cobayes de races reconnus par l'Entente Européenne pour l'Élevage des Volailles, des Pigeons, des Oiseaux, des Lapins et des Cobayes

2ème Edition

Version française

Traduction Dr Samuel BOUCHER Président de la Commission des standards de la FAEC (Fédération française)

European Association of Poultry, Pigeon, Cage Bird, Rabbit and Cavy Breeders

Europäischer Verband für Geflügel-, Tauben-, Vogel-, Kaninchen- und Caviazucht

Association Européenne pour l'Élevage des Volailles, des Pigeons, d'Oiseaux, des Lapins et des Cobayes

Commission des standards :

Président :

Petr Tejml (République tchèque)

Secrétaire :

Jan Schop (Hollande)

Membres :

Lena Tysk (Suède)

Evelyne van Vliet (Royaume uni)

Melanie Polinelli (Suisse)

Sandra Vandebussche (Belgique)

Christian Plaickner (Autriche)

© Tous Droits réservés

The European Standard for Cavies can only be used for European shows, European Breedspecific shows or official shows organised by all affiliated memberclubs.

For more information in regards to affiliated members:

<http://www.entente-ee.com/sections/cavy/members/>

Edition, Typeset & Design: Commission des standards

Imprimé et publié par : Entente européenne section cobayes

Photos: Evelyne van Vliet, Lyndon Nowell, Jan Schop, Tanja Erdel, Petr Tejml, Jens Lindgren and Amy Heale.

Avant propos

Au final la compilation aura pris un peu plus de temps que prévu à cause de l'énorme afflux de nouveaux pays qui se sont affiliés à l'EE ces dernières années. Tous ces pays ont apporté leurs propres standards des races et variétés reconnues si bien que la liste des races reconnues dans au moins trois pays s'est allongée obligeant le standard européen des races de cobayes à les incorporer. J'aimerais remercier les membres des anciens comités des standards européens qui ont contribué avec leur immense savoir technique, leur engagement et leur énergie. Je voudrais aussi mentionner leurs prédécesseurs Fritz Marhann et Trudi Binz qui ont tant donné dans les phases initiales de ce projet.

L'élevage du cobaye de race a beaucoup progressé, à travers toute l'Europe, au cours de cette dernière décennie. De plus en plus de gens élèvent et présentent des cobayes, du Nord au Sud de l'Europe.

Leur enthousiasme est illimité et grâce au World Wide Web, nous avons vu notre passion nous rapprocher internationalement. De nouvelles amitiés se sont forgées et des amitiés déjà existantes se sont renforcées. De nos jours, de nombreux pays invitent des juges étrangers à leurs expositions. Tous ces facteurs permettent à la caviaculture de loisir d'être saine et heureuse partout en Europe. Puisse ce recueil des standards européens être un ouvrage de référence pour l'amélioration des races à travers toute l'Europe. C'est mon vœu le plus sincère et j'espère que je vais voir disparaître tous les standards nationaux avant la fin de mes jours afin que le recueil des standards européens soit le seul adopté par tous les pays affiliés.

Commission des standards section cobayes



Sommaire **4**

Description générale des défauts graves et légers **7**

Races à poils lisses **11**

Agoutis **12**

Doré 13

Gris 14

Citron 15

Argenté 16

Orange 17

Crème 18

Cannelle 19

Saumon 20

Solids **21**

Dorés 22

Gris 23

Citron 24

Argenté 25

Orange 26

Crème 27

Cannelle 28

Saumon 29

Argentés **30**

Argentés 31

Solid Argentés 32

Table 1 33

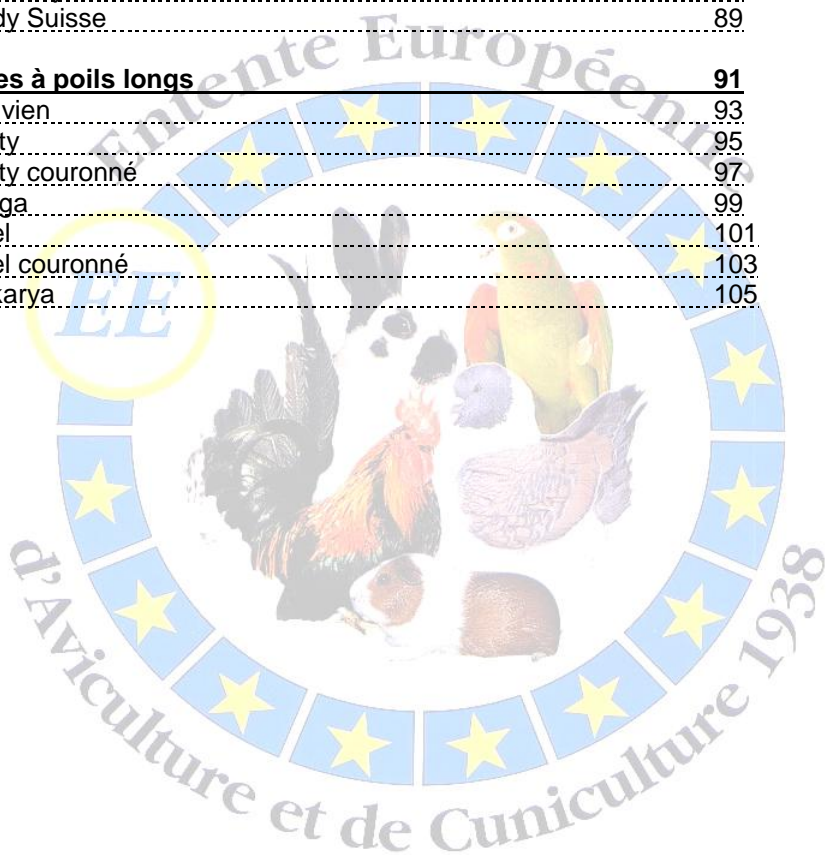
UPL	34
Noir	35
Bleu	36
Ardoise	37
Lilas	38
Havane	39
Beige	40
Rouge	41
Doré yeux noirs	42
Dorés yeux roses	43
Safran	44
Fauve	45
Crème oeil rose	46
Crème oeil noir	47
Blanc yeux rouges (BYR)	48
Blanc yeux noirs (BYN)	49
Robes à dessins	50
Bringé	51
Ecaille de tortue	52
Ecaille de tortue et blanc	54
Arlequin	56
Pie	58
Bicolore	60
Tricolore	61
Hollandais	62
Himalayen	64
Californien	66
Dalmatien	68
Rouan	60
Feu	70
Coloré et blanc	72
Coloré et fauve	74
Coloré et crème	75

Races à poils courts modifiés 78

Satin	79
Couronné	81
Abyssinien	83
Rex	85
US-Teddy	87
Teddy Suisse	89

Races à poils longs 91

Peruvien	93
Shelty	95
Shelty couronné	97
Alpaga	99
Texel	101
Texel couronné	103
Lunkarya	105



Standard européen des races pures de cobayes

Description générale

Le Standard

- | | |
|--------------------------|-----|
| 1. Aspect général | 20 |
| 2. Tête, yeux, oreilles | 10 |
| 3. Spécifique à la race | 10 |
| 4. Spécifique à la race | 15 |
| 5. Spécifique à la race | 15 |
| 6. Spécifique à la race | 15 |
| 7. Présentation et soins | 15 |
| | 100 |

Classes

- | | |
|------------|---------------------------|
| Classe C : | Cobayes de 3 to 6 mois |
| Classe B : | Cobayes de 6 to 9 mois |
| Classe A : | Cobayes de 9 mois et plus |

Pointage

- | | |
|-------------------------|----------------|
| 98 – 100 points | = Exceptionnel |
| 95 – 97,5 points | = Excellent |
| 92 – 94,5 points | = Très bien |
| 90 – 91,5 points | = Bien |
| En dessous de 90 points | = Insuffisant |
| 0 points | = Disqualifié |



1. Aspect général

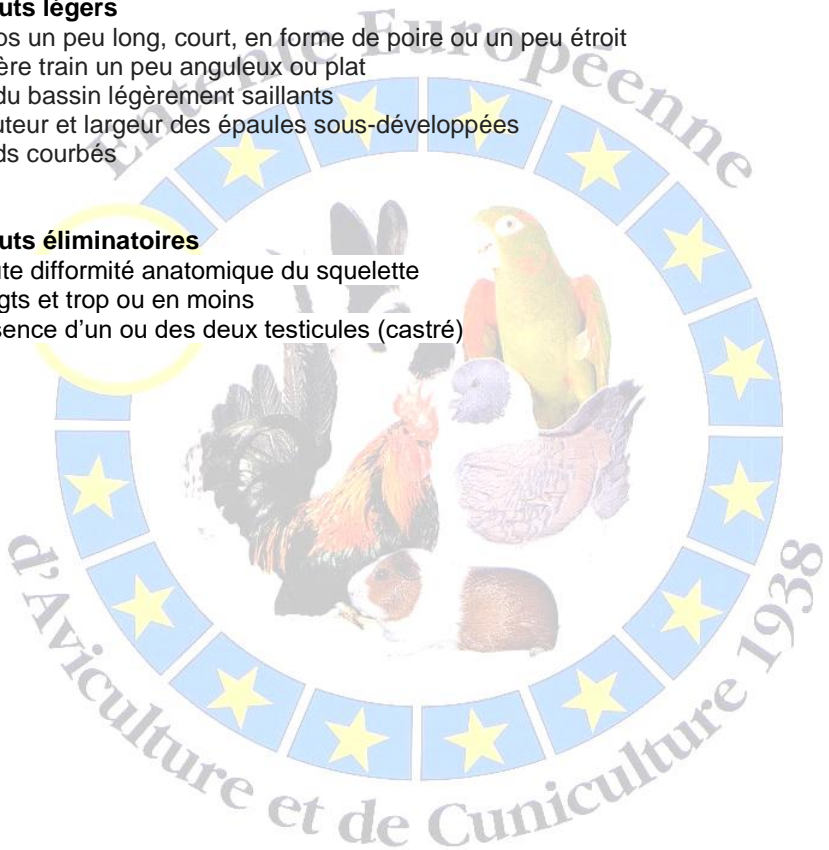
Un cobaye d'exposition doit donner une impression de force et être musclé. Sa tête est forte et large et ses épaules larges et musclées. Une poitrine et une cage thoracique larges et bien musclées soulignent la forme du corps qui doit être court et massif. Les épaules descendent graduellement vers un dos large et court qui se poursuit par une croupe pleine et ronde. Le corps est porté par des pattes droites, courtes et solides. Elles ont quatre doigts à l'avant et trois à l'arrière.

Défauts légers

- corps un peu long, court, en forme de poire ou un peu étroit
- arrière train un peu anguleux ou plat
- os du bassin légèrement saillants
- Hauteur et largeur des épaules sous-développées
- pieds courbés

Défauts éliminatoires

- Toute difformité anatomique du squelette
- Doigts et trop ou en moins
- Absence d'un ou des deux testicules (castré)



2. Tête, yeux et oreilles

La tête puissante a une bonne largeur entre les yeux et les oreilles. Elle possède un large nez busqué, large de son extrémité, arrondi aux narines. Les joues sont bien développées. La tête doit être proportionnelle au corps. Les oreilles sont charnues, fermes, en forme de pétale de rose, grandes et tombantes. Les yeux sont grands, ronds et audacieux, débordant de vitalité. Les mâchoires supérieure et inférieure ont chacune deux incisives, chaque demi-mâchoire possède une prémolaire et trois molaires de chaque côté.

Défauts légers

- tête pointue, étroite, courte. Tête et /ou nez non proportionnels.
- paupières tombantes, enfoncées, en forme d'amande et / ou petits yeux
- oreilles petites ou abîmées et / ou mauvais port d'oreille
- une oreille pliée ou ourlée

Défauts éliminatoires

- toute difformité anatomique du squelette de la tête
- difformité des yeux (paupière tombante ou œil tâché)
- difformité des paupières (entropion)
- deux oreilles pliées ou ourlées
- incisives manquantes ou cassées



7. Présentation et soins

Le cobaye doit être bien développé et musclé. Il possède un manteau propre. Les yeux doivent être brillants et vifs. Les ongles doivent avoir une longueur correcte pour être parallèles au sol, si nécessaire ils doivent être coupés. Le manteau, les coussinets, les ongles ainsi que l'intérieur et l'extérieur des oreilles doivent être propres.

Défauts légers

- animal gras, peu musclé ou maigre
- manteau sale ou taché
- ongles recourbés

Défauts éliminatoires

- obèse ou trop maigre
- abcès ou kyste sous la peau
- cobaye malade, blessé ou femelle pleine
- très sale, manteaux gras ou entièrement taché
- manteaux artificiellement apprêté
- infestation par des poux ou des acariens
- ongle manquant



Races à poils lisses

Introduction

Les races à poils lisses regroupent :

- Agoutis
- Solids
- Argentés
- UPL
- Cobayes à dessins

Le standard

1. Aspect général	20
2. Tête, yeux et oreilles	10
3. Fourrure	10
4. Spécifique à la race	15
5. Spécifique à la race	15
6. Spécifique à la race	15
7. Présentation et soins	15
	100

3. Fourrure

La fourrure est dense, courte, collée au corps et brillante et se compose de poils fins et soyeux. Les poils du manteau mesurent environ 2,5 cm de long. Le manteau doit être exempt de rosettes et d'épis. La fourrure d'un cobaye de concours est lustrée et n'est pas en mue (beaucoup de poils qui tombent) Une petite quantité de poils morts est acceptable)

Défauts légers

- fourrure un peu terne, peu dense, un peu mal implantée et / ou grossière (y compris le ventre)
- fourrure un peu longue ou courte

Défauts éliminatoires

- poils trop fins ou mal implantés
- fourrure trop longue out trop courte
- mue importante ou zones glabres sur le manteau
- épis ou zones de poils mal implantés sur le manteau

Auxquels s'ajoutent tous les défauts légers ou éliminatoires décrits dans le chapitre général des défauts

Agoutis

Introduction

Les poils des cobayes agoutis ont les caractéristiques de coloration des cobayes sauvages.

Il y a trois types de coloration des zonages des poils

1. sous-couleur – couleur de couverture – sous-couleur
2. sous-couleur – couleur de couverture
3. sous-couleur

Le ticking résulte de la disposition même de ces trois types de poils de couleur différente. Le tour des yeux, la poitrine et les pattes doivent avoir la même couleur que le reste du corps. La bande ventrale est composée de poils ayant une faible zone de sous-couleur terminée par une bande de couleur de couverture. La bande ventrale doit avoir une ligne de démarcation bien nette et doit être aussi étroite que possible.

Le standard

1. Aspect général	20
2. Tête, yeux et oreilles	10
3. Fourrure	10
4. Couleur du manteau et ticking	15
5. Couleur du ventre et bande ventrale	15
6. Sous-couleur	15
7. Présentation et soins	15
	100

Défauts légers

- légère déviation de la couleur pour les positions 4, 5 et 6
- bande ventrale un peu trop large
- ticking un peu trop prononcé ou irrégulier
- poitrine, pattes ou pieds impurs
- lunette discrète
- quelques poils de couleur non conforme

Défauts éliminatoires

- importante déviation de la couleur pour les positions 4, 5 et 6
- bande ventrale trop large
- ticking trop prononcé ou très irrégulier
- poitrine, pattes ou pieds très sombres ou très clairs
- large lunette
- beaucoup trop de poils de couleur non conforme

Auxquels s'ajoutent tous les défauts légers ou éliminatoires décrits dans le chapitre général des défauts

Agouti citron



4. Couleur du manteau et ticking

La couleur du manteau doit être crème avec un ticking noir. Il recouvre uniformément le corps, la tête, le tour des yeux, la poitrine et les pieds.

Yeux:	foncés
Oreilles:	noirs
Ongles et dessous des pattes :	noirs

5. Couleur du ventre et bande ventrale

La couleur ventrale est un peu plus mate et dépourvue de ticking. La délimitation de la bande ventral est nette et la plus étroite possible.

6. Sous-couleur

Doit être d'un noir profond.

Agouti argenté



4. Couleur du manteau et ticking

La couleur du manteau doit être gris argenté avec un ticking noir. Il recouvre uniformément le corps, la tête, le tour des yeux, la poitrine et les pieds.

Yeux: rubis
Oreilles: noirs
Ongles et dessous des pattes : noirs

5. Couleur du ventre et bande ventrale

La couleur ventrale est un peu plus mate et dépourvue de ticking.
La délimitation de la bande ventral est nette et la plus étroite possible.

6. Sous-couleur

Doit être d'un noir profond.

Agouti orange



4. Couleur du manteau et ticking

La couleur du manteau doit être d'un riche et chaud doré avec un ticking havane. Il recouvre uniformément le corps, la tête, le tour des yeux, la poitrine et les pieds.

Yeux:	rubis
Oreilles:	havane
Ongles et dessous des pattes :	havane

5. Couleur du ventre et bande ventrale

La couleur ventrale est un peu plus mate et dépourvue de ticking. La délimitation de la bande ventrale est nette et la plus étroite possible.

6. Sous-couleur

Doit être d'un havane profond.

Agouti crème



4. Couleur du manteau et ticking

La couleur du manteau doit être crème avec un ticking havane. Il recouvre uniformément le corps, la tête, le tour des yeux, la poitrine et les pieds.

Yeux:	rubis
Oreilles:	havane
Ongles et dessous des pattes :	havane

5. Couleur du ventre et bande ventrale

La couleur ventrale est un peu plus mate et dépourvue de ticking. La délimitation de la bande ventrale est nette et la plus étroite possible.

6. Sous-couleur

Doit être d'un havane profond.

Agouti cannelle



4. Couleur du manteau et ticking

La couleur du manteau doit être agouti argenté avec un ticking havane. Il recouvre uniformément le corps, la tête, le tour des yeux, la poitrine et les pieds.

Yeux: rubis
Oreilles: havane
Ongles et dessous des pattes : havane

5. Couleur du ventre et bande ventrale

La couleur ventrale est un peu plus mate et dépourvue de ticking.
La délimitation de la bande ventral est nette et la plus étroite possible.

6. Sous-couleur

Doit être d'un cannelle profond (i.e. couleur chocolat au lait).

Solids

Introduction

Les solids diffèrent des Agoutis "normaux" en ce sens qu'ils n'ont pas de bande ventrale. Ils ont un ventre uniformément garni de poils zonés, sans bande claire. Les pieds avec peu de ticking sont actuellement tolérés. Les solids sont habituellement plus foncés que leurs homologues Agouti "normaux".

Il y a deux types de coloration des zonages des poils

1. sous-couleur – couleur de couverture
2. sous-couleur

Le ticking résulte de la disposition même de ces deux types de poils de couleur différente. Le tour des yeux, la poitrine, le ventre et les pattes doivent avoir la même couleur que le reste du corps.

Le standard

1. Aspect général	20
2. Tête, yeux et oreilles	10
3. Fourrure	10
4. Couleur du manteau et ticking	15
5. Couleur du ventre et ticking	15
6. Sous-couleur	15
7. Présentation et soins	15
	<u>100</u>

Défauts légers

- légère déviation de la couleur pour les positions 4, 5 et 6
- ticking un peu trop prononcé ou irrégulier
- zones un peu plus sombres sur le corps (y compris le ventre), la tête, les pattes et / ou les pieds
- quelques poils de couleur non conforme

Défauts éliminatoires

- importante déviation de la couleur pour les positions 4, 5 et 6
- ticking trop prononcé ou très irrégulier
- importantes zones plus sombres sur le corps (y compris le ventre), la tête, les pattes et / ou les pieds
- beaucoup trop de poils de couleur non conforme

Auxquels s'ajoutent tous les défauts légers ou éliminatoires décrits dans le chapitre général des défauts

Solid agouti argenté



4. Couleur du manteau et ticking

La couleur du manteau doit être gris argenté avec un ticking noir. Il recouvre uniformément le corps, la tête, le tour des yeux, la poitrine et si possible les pieds.

Yeux: rubis
Oreilles: noirs
Ongles et dessous des pattes : noirs

5. Couleur du ventre et ticking

La couleur ventrale est un peu plus mate et pourvue d'un ticking uniforme.

6. Sous-couleur

Doit être d'un noir profond.

Solid agouti orange

4. Couleur du manteau et ticking

La couleur du manteau doit être d'un riche et chaud doré avec un ticking havane. Il recouvre uniformément le corps, la tête, le tour des yeux, la poitrine et si possible les pieds.

Yeux: rubis
Oreilles: havane
Ongles et dessous des pattes : havane

5. Couleur du ventre et ticking

La couleur ventrale est un peu plus mate et pourvue d'un ticking uniforme.

6. Sous-couleur

Doit être d'un havane profond.



Solid agouti crème

4. Couleur du manteau et ticking

La couleur du manteau doit être crème avec un ticking havane. Il recouvre uniformément le corps, la tête, le tour des yeux, la poitrine et si possible les pieds.

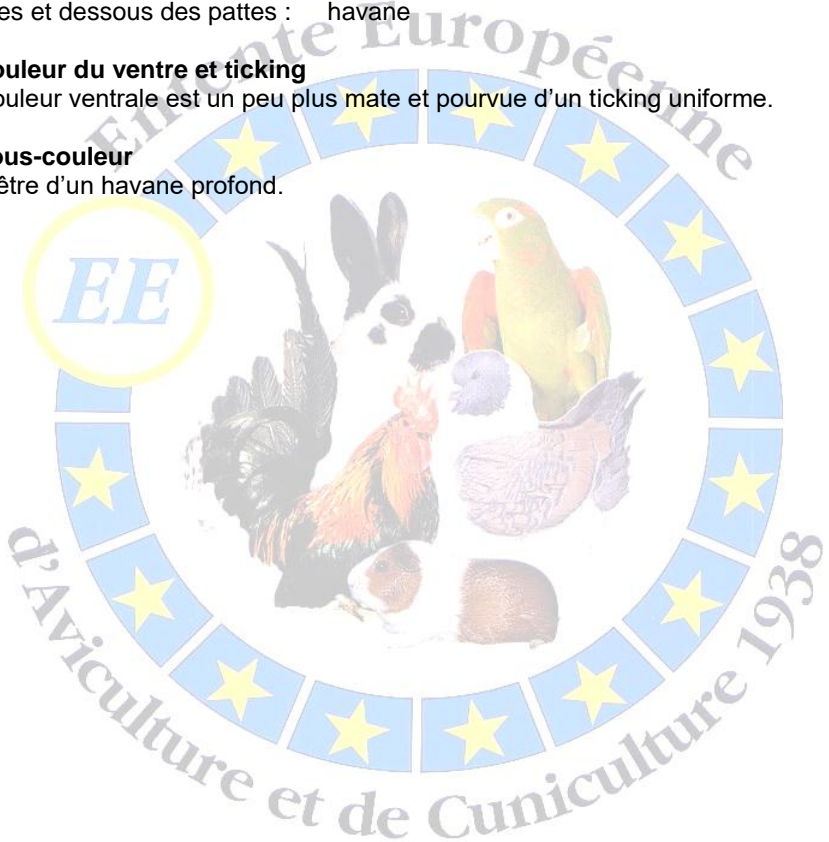
Yeux: rubis
Oreilles: havane
Ongles et dessous des pattes : havane

5. Couleur du ventre et ticking

La couleur ventrale est un peu plus mate et pourvue d'un ticking uniforme.

6. Sous-couleur

Doit être d'un havane profond.



Solid agouti cannelle



4. Couleur du manteau et ticking

La couleur du manteau doit être agouti argenté avec un ticking havane. Il recouvre uniformément le corps, la tête, le tour des yeux, la poitrine et si possible les pieds.

Yeux: rubis
Oreilles: havane
Ongles et dessous des pattes : havane

5. Couleur du ventre et ticking

La couleur ventrale est un peu plus mate et pourvue d'un ticking uniforme.

6. Sous-couleur

Doit être d'un cannelle profond (i.e. couleur chocolat au lait).

Solid agouti argenté bleu

4. Couleur du manteau et ticking

La couleur du manteau doit être agouti argenté avec un ticking bleu. Il recouvre uniformément le corps, la tête, le tour des yeux, la poitrine et si possible les pieds.

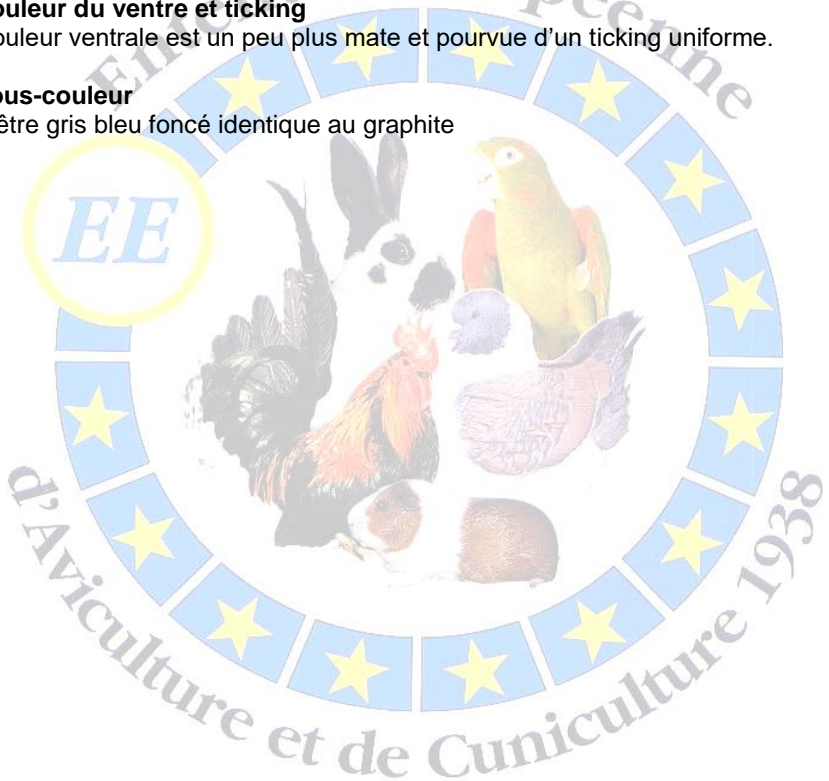
Yeux: foncés
Oreilles: gris bleu foncé
Ongles et dessous des pattes : gris bleu foncé

5. Couleur du ventre et ticking

La couleur ventrale est un peu plus mate et pourvue d'un ticking uniforme.

6. Sous-couleur

Doit être gris bleu foncé identique au graphite



Argentés

Introduction

Les argentés sont des agoutis aux yeux rubis ou roses qui ont plutôt un voile qu'un réel ticking, même si le ticking est souhaité. La couleur du voile devrait se retrouver aux extrémités du poil mais aussi à sa base. Beaucoup d'animaux d'exposition ne présentent pas actuellement le zonage de trois couleurs. Ceux qui présentent le même zonage que les agoutis seront placés devant ceux qui n'ont qu'un voile.

Le ticking résulte de la superposition de ces trois zones de couleurs différentes. Il doit avoir la même intensité sur le corps, la tête, autour des yeux et sur la poitrine. La bande ventrale est composée de poils qui ont une sous-couleur réduite surmontée d'une zone de couleur de couverture plus étendue. La bande ventrale doit avoir une ligne de démarcation bien définie et être aussi étroite que possible.

Le standard

1. Aspect général	20
2. Tête, yeux et oreilles	10
3. Fourrure	10
4. Couleur du manteau et ticking/tipping	15
5. Couleur du ventre et bande ventrale	15
6. Sous-couleur	15
7. Présentation et soins	15
	<u>100</u>

Défauts légers

- légère déviation de la couleur pour les positions 4, 5 et 6
- bande ventrale un peu trop large
- ticking un peu trop prononcé ou irrégulier
- poitrine, pattes ou pieds un peu trop clairs ou trop foncés
- lunette discrète
- quelques poils de couleur non conforme

Défauts éliminatoires

- importante déviation de la couleur pour les positions 4, 5 et 6
- bande ventrale trop large
- ticking trop prononcé ou très irrégulier
- poitrine, pattes ou pieds très sombres ou très clairs
- large lunette
- beaucoup trop de poils de couleur non conforme

Auxquels s'ajoutent tous les défauts légers ou éliminatoires décrits dans le chapitre général des défauts

Argentés



4. Couleur du manteau et ticking/voile

Le ticking/voile est uniformément répandu sur le corps et sur la tête, autour des yeux, de la poitrine et des pieds. Pour la couleur de couverture et la couleur du voile/ticking, voir le tableau 1.

5. Couleur du ventre et bande ventrale

La couleur ventrale est un peu plus mate et dépourvue de ticking. La délimitation de la bande ventrale est nette et la plus étroite possible.

6. Sous-couleur

Pour la couleur de couverture et la couleur du voile/ticking, voir tableau 1.

Solids Argentés



4. Couleur du manteau et ticking/voile

Le ticking/voile est uniformément répandu sur le corps et sur la tête, autour des yeux, de la poitrine et des pieds. Pour la couleur de couverture et la couleur du voile/ticking, voir le tableau 1.

5. Couleur du ventre et ticking

La couleur ventrale est un peu plus mate et pourvue d'un ticking uniforme.

6. Sous-couleur

Pour la couleur de couverture et la couleur du voile/ticking, voir tableau 1.

Table 1.

	couleur de couverture	ticking/voile	yeux	oreilles	pieds	ongles	sous-couleur
Argenté ardoise/doré-	Doré	Ardoise	Rubis	Foncées	Foncés	Foncés	Ardoise
Argenté ardoise/fauve	Fauve	Ardoise	Rubis	Foncées	Foncés	Foncés	Ardoise
Argenté ardoise/crème	Crème	Ardoise	Rubis	Foncées	Foncés	Foncés	Ardoise
Argenté ardoise/blanc-	Argenté	Ardoise	Rubis	Foncées	Foncés	Foncés	Ardoise
Argenté lilas/doré-	Doré	Lilas	Roses	Rose chair	Rose chair	Couleur corne	Lilas
Argenté lilas/safran-	Safran	Lilas	Roses	Rose chair	Rose chair	Couleur corne	Lilas
Argenté lilas/crème-	Crème	Lilas	Roses	Rose chair	Rose chair	Couleur corne	Lilas
Argenté lilas/blanc-	Argenté	Lilas	Roses	Rose chair	Rose chair	Couleur corne	Lilas
Argenté beige/doré-	Doré	Beige	Roses	Rose chair	Rose chair	Couleur corne	Beige
Argenté beige/safran-	Safran	Beige	Roses	Rose chair	Rose chair	Couleur corne	Beige
Argenté beige/crème-	Crème	Beige	Roses	Rose chair	Rose chair	Couleur corne	Beige
Argenté beige/blanc-	Argenté	Beige	Roses	Rose chair	Rose chair	Couleur corne	Beige

UPL

Introduction

Un UPL est un animal entièrement coloré chez qui la couleur doit être la même sur tout le corps, sans aucun poil ou tache d'une autre couleur. Les variétés d'UPL peuvent être divisées en deux groupes de coloration :

1. groupe des noirs/havane:

- Noir
- Bleu
- Ardoise
- Lilas
- Havane
- Beige

2. groupe des rouges/jaunes:

- Rouge
- Doré yeux noirs
- Dorés yeux rouges
- Fauve
- Safran
- Crème yeux noirs
- Crème yeux rouges
- Blanc yeux noirs
- Blanc yeux rouges

Le standard

1. Aspect général	20
2. Tête, yeux et oreilles	10
3. Fourrure	10
4. Couleur du manteau	15
5. Couleur du ventre	15
6. Sous-couleur	15
7. Présentation et soins	15
	<u>100</u>

Défauts légers

- légère déviation de la couleur pour les positions 4, 5 et 6
- quelques poils de couleur non conforme

Défauts éliminatoires

- importante déviation de la couleur pour les positions 4, 5 et 6
- nombreux poils de couleur non conforme

Auxquels s'ajoutent tous les défauts légers ou éliminatoires décrits dans le chapitre général des défauts

Noir



4. Couleur du manteau

Le manteau est d'un noir profond, lustré. L'animal est entièrement coloré sans zone floconneuse, ombrée ou parsemée de poils d'une autre couleur.

Yeux:	Foncés
Oreilles:	Noires
Pieds:	Noirs
Ongles:	Noirs

5. Couleur du ventre

La couleur du ventre est un peu plus mate que celle du manteau.

6. Sous-couleur

La couleur doit pénétrer le plus profondément possible vers la peau. On tolère une couleur en profondeur très légèrement plus pale.

Bleu



4. Couleur du manteau

Le manteau doit être uniformément gris bleu, de la couleur du graphite sans aucun reflet brun. L'animal est entièrement coloré sans zone floconneuse, ombrée ou parsemée de poils d'une autre couleur.

Yeux:	Foncés
Oreilles:	Gris bleu foncé
Pieds:	Gris bleu foncé
Ongles:	Gris bleu foncé

5. Couleur du ventre

La couleur du ventre est un peu plus mate que celle du manteau.

6. Sous-couleur

La couleur doit pénétrer le plus profondément possible vers la peau. On tolère une couleur en profondeur très légèrement plus pale.

Ardoise



4. Couleur du manteau

Le manteau doit être d'un gris moyen sans aucun reflet brun. L'animal est entièrement coloré sans zone floconneuse, ombrée ou parsemée de poils d'une autre couleur. Les jeunes sujets ont toujours une couleur plus foncée et plus intense que celle des adultes d'exposition.

Yeux:	Foncés à reflets rubis
Oreilles:	Foncées
Pieds:	Foncés
Ongles:	Foncés

5. Couleur du ventre

La couleur du ventre est un peu plus mate que celle du manteau.

6. Sous-couleur

La couleur doit pénétrer le plus profondément possible vers la peau. On tolère une couleur en profondeur très légèrement plus pale.

Lilas



4. Couleur du manteau

Le manteau doit être d'un gris tourterelle moyen avec un voile légèrement rosé. L'animal est entièrement coloré sans zone floconneuse, ombrée ou parsemée de poils d'une autre couleur. Les jeunes sujets ont toujours une couleur plus foncée et plus intense que celle des adultes d'exposition.

Yeux:	Rose
Oreilles:	Rose chair
Pieds:	Rose chair
Ongles:	Corne colorée

5. Couleur du ventre

La couleur du ventre est un peu plus mate que celle du manteau.

6. Sous-couleur

La couleur doit pénétrer le plus profondément possible vers la peau. On tolère une couleur en profondeur très légèrement plus pale.

Havane



4. Couleur du manteau

Le manteau est d'un riche brun foncé de la couleur du chocolat noir. L'animal est entièrement coloré sans zone floconneuse, ombrée ou parsemée de poils d'une autre couleur.

Yeux:	Havane à reflet rubis
Oreilles:	Havane
Pieds:	Havane
Ongles:	Havane

5. Couleur du ventre

La couleur du ventre est un peu plus mate que celle du manteau.

6. Sous-couleur

La couleur doit pénétrer le plus profondément possible vers la peau. On tolère une couleur en profondeur très légèrement plus pale.

Beige



4. Couleur du manteau

La couleur du manteau doit être brun pale, comme la couleur du café au lait avec un soupçon de voile gris. L'animal est entièrement coloré sans zone floconneuse, ombrée ou parsemée de poils d'une autre couleur. Les jeunes sujets ont toujours une couleur plus foncée et plus intense que celle des adultes d'exposition.

Yeux:	Roses
Oreilles:	Rose chair
Pieds:	Rose chair
Ongles:	Corne colorée

5. Couleur du ventre

La couleur du ventre est un peu plus mate que celle du manteau.

6. Sous-couleur

La couleur doit pénétrer le plus profondément possible vers la peau. On tolère une couleur en profondeur très légèrement plus pale.

Rouge



4. Couleur du manteau

La couleur du manteau doit être d'un rouge foncé riche et chaud. L'animal est entièrement coloré sans zone floconneuse, ombrée ou parsemée de poils d'une autre couleur.

Yeux:	Foncés
Oreilles:	Noires
Pieds:	Noirs
Ongles:	Noirs

5. Couleur du ventre

La couleur du ventre est un peu plus mate que celle du manteau.

6. Sous-couleur

La couleur doit pénétrer le plus profondément possible vers la peau. On tolère une couleur en profondeur très légèrement plus pale.

Doré yeux foncés



4. Couleur du manteau

La couleur du manteau est d'un riche et chaud doré orangé. L'animal est entièrement coloré sans zone floconneuse, ombrée ou parsemée de poils d'une autre couleur.

Yeux:	Brun foncé
Oreilles:	Chair rose
Pieds:	Chair rose
Ongles:	Couleur corne

5. Couleur du ventre

La couleur du ventre est un peu plus mate que celle du manteau.

6. Sous-couleur

La couleur doit pénétrer le plus profondément possible vers la peau. On tolère une couleur en profondeur très légèrement plus pale.

Doré aux yeux roses



4. Couleur du manteau

La couleur du manteau est d'un riche et chaud doré orangé. L'animal est entièrement coloré sans zone floconneuse, ombrée ou parsemée de poils d'une autre couleur.

Yeux:	Roses
Oreilles:	Chair rose
Pieds:	Chair rose
Ongles:	Couleur corne

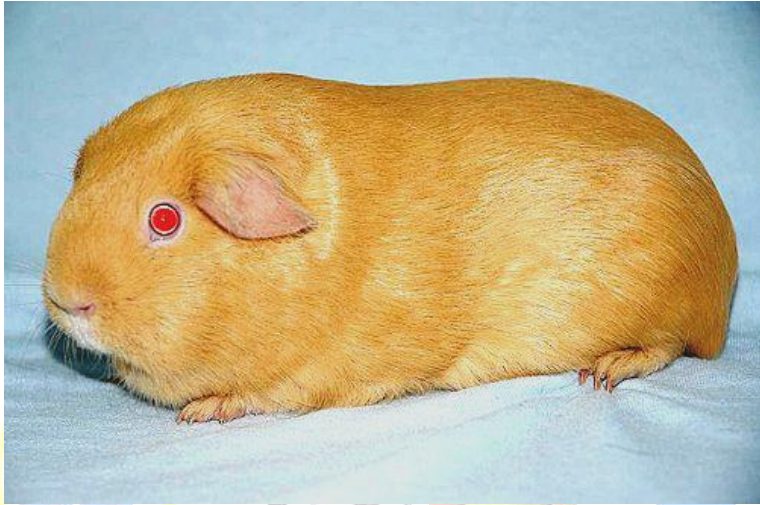
5. Couleur du ventre

La couleur du ventre est un peu plus mate que celle du manteau.

6. Sous-couleur

La couleur doit pénétrer le plus profondément possible vers la peau. On tolère une couleur en profondeur très légèrement plus pale.

Safran



4. Couleur du manteau

La couleur du manteau doit être d'un jaune ocre riche et chaud. L'animal est entièrement coloré sans zone floconneuse, ombrée ou parsemée de poils d'une autre couleur.

Yeux:	Roses
Oreilles:	Rose chair
Pieds:	Rose chair
Ongles:	Corne colorée

5. Couleur du ventre

La couleur du ventre est un peu plus mate que celle du manteau.

6. Sous-couleur

La couleur doit pénétrer le plus profondément possible vers la peau. On tolère une couleur en profondeur très légèrement plus pale.

Fauve



4. Couleur du manteau

La couleur du manteau doit être d'un jaune ocre riche et chaud. L'animal est entièrement coloré sans zone floconneuse, ombrée ou parsemée de poils d'une autre couleur.

Yeux:	Brun foncé
Oreilles:	Rose chair
Pieds:	Rose chair
Ongles:	Corne colorée

5. Couleur du ventre

La couleur du ventre est un peu plus mate que celle du manteau.

6. Sous-couleur

La couleur doit pénétrer le plus profondément possible vers la peau. On tolère une couleur en profondeur très légèrement plus pale.

Crème yeux foncés



4. Couleur du manteau

La couleur du manteau doit être d'une douce couleur crème pale. L'animal est entièrement coloré sans zone floconneuse, ombrée ou parsemée de poils d'une autre couleur.

Yeux:	Foncés à reflet rubis
Oreilles:	Rose chair
Pieds:	Rose chair
Ongles:	Corne colorée

5. Couleur du ventre

La couleur du ventre est un peu plus mate que celle du manteau.

6. Sous-couleur

La couleur doit pénétrer le plus profondément possible vers la peau. On tolère une couleur en profondeur très légèrement plus pale.

Crème yeux roses



4. Couleur du manteau

La couleur du manteau doit être d'une douce couleur crème pale. L'animal est entièrement coloré sans zone floconneuse, ombrée ou parsemée de poils d'une autre couleur.

Yeux:	Roses
Oreilles:	Rose chair
Pieds:	Rose chair
Ongles:	Corne colorée

5. Couleur du ventre

La couleur du ventre est un peu plus mate que celle du manteau.

6. Sous-couleur

La couleur doit pénétrer le plus profondément possible vers la peau. On tolère une couleur en profondeur très légèrement plus pale.

Blanc yeux foncés



4. Couleur du manteau

La couleur du manteau doit être d'un blanc de neige pur. L'animal est entièrement coloré sans zone floconneuse, ombrée ou parsemée de poils d'une autre couleur.

Yeux:	Foncés à reflet rubis ou bleu
Oreilles:	Rose chair
Pieds:	Rose chair
Ongles:	Corne colorée

5. Couleur du ventre

La couleur du ventre est un peu plus mate que celle du manteau.

6. Sous-couleur

La couleur doit pénétrer le plus profondément possible vers la peau.

Blanc yeux roses



4. Couleur du manteau

La couleur du manteau doit être d'un blanc de neige pur. L'animal est entièrement coloré sans zone floconneuse, ombrée ou parsemée de poils d'une autre couleur.

Yeux:	Roses
Oreilles:	Rose chair
Pieds:	Rose chair
Ongles:	Corne colorée

5. Couleur du ventre

La couleur du ventre est un peu plus mate que celle du manteau.

6. Sous-couleur

La couleur doit pénétrer le plus profondément possible vers la peau.

Robes à dessins

Introduction

Les cobayes à dessins ont leurs marques dès la naissance à l'exception des himalayens et des californiens qui naissent uniformément colorés et chez lesquels les marques apparaissent plus tard.

- Bringé
- Ecaille de tortue
- Arlequin
- Pie
- Ecaille de tortue et blanc
- Bicolore
- Tricolore
- Hollandais
- Himalayen
- Californien
- Dalmatien
- Rouan
- Feu
- Coloré et blanc
- Coloré et fauve
- Coloré et crème

Le standard

1. Aspect général	20
2. Tête, yeux et oreilles	10
3. Fourrure	10
4. Spécifique à la race	15
5. Spécifique à la race	15
6. Couleur	15
7. Présentation et soins	15
	<u>100</u>

Défauts légers

- légère déviation de la couleur pour les positions 4, 5 et 6

Défauts éliminatoires

- importante déviation de la couleur pour les positions 4, 5 et 6

Auxquels s'ajoutent tous les défauts légers ou éliminatoires décrits dans le chapitre général des défauts

Bringé



4. Tête et marques du corps

La tête et le corps sont parsemés de poils mêlés de deux couleurs standardisées excepté le blanc.

5. Marques du ventre

Le ventre présente une robe avec des poils mélangés de deux couleurs standardisées sauf le blanc.

6. Couleur

La couleur doit être conforme à celle décrite dans le chapitre couleur des agoutis et des UPL.

Défauts légers

- Quelques petites taches de couleur non mêlée
- couleurs légèrement pas assez mêlées

Défauts éliminatoires

- nombreuses ou importantes taches d'une couleur
- couleur très peu mêlée
- nombreuses ou très grosses taches d'une couleur n'excédant pas 1/3 de la surface du cobaye.

Auxquels s'ajoutent tous les défauts légers ou éliminatoires décrits dans le chapitre général des défauts et au chapitre des UPL.

Ecaille de tortue



4. Tête et marques du corps

La tête et le corps présentent en proportions égales des taches séparées à angle droit, de préférence d'égale surface (damier), d'au moins deux couleurs standardisées par ailleurs sauf du blanc. Une ligne droite imaginaire parcourt l'animal du nez à la croupe sur et sous le cobaye (dos et ventre). Elle sépare les couleurs opposées.

5. Marques du ventre

Les marques du manteau se poursuivent sous le ventre.

6. Couleur

La couleur doit être conforme à celle décrite dans le chapitre couleur des agoutis et des UPL.

Défauts légers

- damier à marques un peu inégales
- damier à marques un peu grosses ou petites
- présence de bandes
- un peu bringé
- damier à marques un peu mêlées

Défauts éliminatoires

- damier à marques très inégales
- damier à marques très grosses ou petites
- damier à moins de trois taches colorées par côté (tête incluse)
- moins de 25% d'une même couleur

- très bringé
- damier à marques un peu mêlées
- absence de démarcation des couleurs

Auxquels s'ajoutent tous les défauts légers ou éliminatoires décrits dans le chapitre général des défauts



Ecaille de tortue et blanc



4. Tête et marques du corps

La tête et le corps présentent en proportions égales des taches séparées à angle droit, de préférence d'égale surface (damier), d'au moins deux couleurs standardisées par ailleurs incluant du blanc. Une ligne droite imaginaire parcourt l'animal du nez à la croupe sur et sous le cobaye (dos et ventre). Elle sépare les couleurs opposées.

5. Marques du ventre

Les marques du manteau se poursuivent sous le ventre

6. Couleur

La couleur doit être conforme à celle décrite dans le chapitre couleur des agoutis et des UPL.

Défauts légers

- damier à marques un peu inégales
- damier à marques un peu grosses ou petites
- présence de bandes
- damier à marques un peu mêlées

Défauts éliminatoires

- damier à marques très inégales
- damier à marques très grosses ou petites
- damier à moins de trois taches colorées par côté (tête incluse)

- moins de 20% d'une même couleur
- damier à marques trop mêlées
- une des trois couleurs manquante sur un des côtés (tête incluse)

Auxquels s'ajoutent tous les défauts légers ou éliminatoires décrits dans le chapitre général des défauts



Arlequin



4. Tête et marques du corps

La tête et le corps présentent en proportions égales des taches séparées à angle droit, de préférence d'égale surface et mélangées, d'au moins deux couleurs standardisées par ailleurs sauf du blanc. Une ligne droite imaginaire parcourt l'animal du nez à la croupe sur et sous le cobaye (dos et ventre). Elle sépare les couleurs opposées.

5. Marques du ventre

Les marques du manteau se poursuivent sous le ventre

6. Couleur

La couleur doit être conforme à celle décrite dans le chapitre couleur des agoutis et des UPL.

Défauts légers

- damier à marques un peu inégales
- damier à marques un peu grosses ou petites
- présence de bandes
- damier à marques un peu mêlées

Disqualifications

- marques très inégales
- marques très grosses ou petites
- moins de trois taches colorées par côté (tête incluse)
- moins de 20% d'une même couleur

- marques trop mêlées
- une des trois couleurs manquante sur un des côtés (tête incluse)

Auxquels s'ajoutent tous les défauts légers ou éliminatoires décrits dans le chapitre général des défauts



Pie



4. Tête et marques du corps

La tête et le corps présentent en proportions égales des taches séparées à angle droit, de préférence d'égale surface, d'une couleur standardisée et blanc. Une ligne droite imaginaire parcourt l'animal du nez à la croupe sur et sous le cobaye (dos et ventre). Elle sépare les couleurs opposées.

5. Marques du ventre

Les marques du manteau se poursuivent sous le ventre

6. Couleur

La couleur doit être conforme à celle décrite dans le chapitre couleur des agoutis et des UPL.

Défauts légers

- marques un peu inégales
- marques un peu grosses ou petites
- présence de bandes
- marques un peu mêlées

Disqualifications

- marques très inégales
- marques très grosses ou petites
- moins de trois taches colorées par côté (tête incluse)
- moins de 20% d'une même couleur
- marques trop mêlées

- une des deux couleurs manquante sur un des côtés (tête incluse)

Auxquels s'ajoutent tous les défauts légers ou éliminatoires décrits dans le chapitre général des défauts



Bicolore



4. Distribution

Le cobaye doit montrer une distribution égale (50/50) de deux couleurs standardisées par ailleurs.

5. Equilibre

La répartition des deux couleurs doit être équilibrée sur les deux côtés incluant le ventre.

6. Couleur

La couleur doit être conforme à celle décrite dans le chapitre couleur des agoutis et des UPL.

Défauts légers

- distribution des couleurs un peu mal répartie ou déséquilibrée

Défauts éliminatoires

- distribution des couleurs très mal répartie ou déséquilibrée
- moins de deux taches de couleur par côté (tête incluse)
- moins de 25% d'une même couleur

Auxquels s'ajoutent tous les défauts légers ou éliminatoires décrits dans le chapitre général des défauts

Tricolore



4. Distribution

Le cobaye doit montrer une distribution égale de trois couleurs standardisées par ailleurs.

5. Equilibre

La répartition des trois couleurs doit être équilibrée sur les deux côtés incluant le ventre.

6. Couleur

La couleur doit être conforme à celle décrite dans le chapitre couleur des agoutis et des UPL.

Défauts légers

- distribution des couleurs un peu mal répartie ou déséquilibrée

Défauts éliminatoires

- distribution des couleurs très mal répartie ou déséquilibrée
- moins de trois taches de couleur par côté (tête incluse)
- moins de 20% d'une même couleur

Auxquels s'ajoutent tous les défauts légers ou éliminatoires décrits dans le chapitre général des défauts

Hollandais



4. Marques de la tête

Les marques des joues doivent être ovales et entourer les yeux et les oreilles sans inclure les narines. Les marques des joues doivent se rejoindre derrière les oreilles, sans zone blanche. La forme de la liste est délimitée par les marques des joues.

5. Marques du corps

La selle commence à mi-chemin entre le cou et les hanches et entoure le corps. Les manchettes sont situées sur les pattes arrière et devraient idéalement commencer entre le jarret et les extrémités des pieds. On doit avoir des manchettes sur les deux pattes arrière.

6. Couleur

The cheeks and saddle (saddle est blanc) are standardized in "Agoutis and Sells", with a white body colour.

La couleur des parties colorées et décrite au chapitre des agoutis et des UPL. La couleur doit être conforme à celle décrite dans le chapitre couleur des agoutis et des UPL.

Défauts légers

- marques des joues un peu grandes, petites ou inégales
- les marques des joues n'entourent pas assez les oreilles
- oreilles avec une zone couleur chair
- une liste légèrement courte, étroite ou large
- selle légèrement coupée légèrement trop en avant ou un peu mal placée
- dessin peu symétrique

- manchettes un peu trop courtes ou longues
- absence d'une manchette
- marques des joues entourant les narines

Défauts éliminatoires

- une oreille en dehors des marques des joues
- une ou deux oreilles complètement de couleur chair
- marques de couleur non conforme
- absence des deux manchettes
- blanc des manchettes montant au niveau des jarrets

Auxquels s'ajoutent tous les défauts légers ou éliminatoires décrits dans le chapitre général des défauts



Himalayen



4. Marques de la tête

Les marques colorent le nez et les oreilles. La marque nasale commence au-dessus des yeux et se répand sur le nez en forme de poire sans atteindre les bords des yeux. La ligne de démarcation doit être le mieux dessiné possible.

5. Marques du corps

Les marques du corps colorent les pattes, les pieds et les jarrets. Les pattes doivent être bien colorées.

6. Couleur(s)

Les marques peuvent être noires ou havane. Les yeux sont rouges. Le corps est blanc. La couleur du corps et des marques doit répondre à la description des couleurs des UPL. La couleur des oreilles, des ongles et du dessous des pieds est en concordance avec la couleur des marques.

Défauts légers

- légère déviation de la forme entourant le nez
- Petite tache sur le corps
- couleur des marques manquant un peu d'intensité
- marques un peu impures ou mêlées

Défauts éliminatoires

- forte déviation de la forme entourant le nez
- trop d taches sur le corps
- couleur des marques manquant beaucoup d'intensité
- trop de blanc ou rouille dans les marques

(NB : Les jeunes himalayens naissent entièrement blancs de voient leurs marques arriver plus tard).

Auxquels s'ajoutent tous les défauts légers ou éliminatoires décrits dans le chapitre général des défauts



Californien



4. Marques de la tête

Les marques colorent le nez et les oreilles. La marque nasale commence au-dessus des yeux et se répand sur le nez en forme de poire sans atteindre les bords des yeux. On note une zone colorée à la base des oreilles. Il y a une petite zone colorée sur la gorge. La ligne de démarcation doit être le mieux dessinée possible.

5. Marques du corps.

Les marques du corps colorent les pattes, les pieds, les jarrets et la zone anogénitale. Les pattes doivent être bien colorées.

6. Couleur(s)

Les marques peuvent être noires ou havane. La couleur du corps est blanche, crème, dore ou rouge. La couleur du corps et des marques doit répondre à la description des couleurs des UPL. La couleur des oreilles, des ongles et du dessous des pieds est en concordance avec la couleur des marques.

Défauts légers

- légère déviation de la forme entourant le nez
- discrète coloration du corps
- couleur des marques manquant un peu d'intensité
- marques un peu bringées ou rouillées

Défauts éliminatoires

- forte déviation de la forme entourant le nez
- importante coloration du corps
- couleur des marques manquant beaucoup d'intensité
- marques très bringées ou rouillées

(NB : Les jeunes himalayens naissent entièrement blancs de voient leurs marques arriver plus tard).

Auxquels s'ajoutent tous les défauts légers ou éliminatoires décrits dans le chapitre général des défauts



Dalmatien



4. Marques de la tête

Les marques de la tête sont représentées par une liste blanche et deux marques colorées pleines sur chaque côté de la tête donnant une impression de symétrie. La liste part entre les oreilles et rejoint le nez sans entourer les yeux. Les joues sont de préférence entièrement colorées et ne présentent pas de roannure.

5. Marques du corps

Le corps est blanc avec des taches colorées de chaque côté si possible. Les pattes et les pieds sont également entièrement colorées si possible sans roannure. La tacheture doit être claire, les taches distinctes et si possible répartie sur le corps sous forme de taches bien délimitées.

6. Couleur

La couleur des marques de la tête et du corps doit être conforme à celle décrite dans le chapitre couleur des agoutis et des UPL. Parce que l'animal est porteur du gène « Dalmatien », les yeux peuvent présenter un reflet rubis.

Défauts légers

- peu de taches ou taches très rapprochées
- tête, pattes, pieds ou corps présentant une légère roannure
- liste un peu courte, tordue, large ou asymétrique
- un doigt blanc et/ou un ongle décoloré

Défauts éliminatoires

- trop peu de taches ou taches trop rapprochées les unes des autres, notamment sur la croupe
- tête, pattes, pieds ou corps présentant une forte roannure

- liste trop courte, tordue, large ou asymétrique
- absence de liste ou liste interrompue
- plus d'un doigt blanc et/ou d'un ongle décoloré

Auxquels s'ajoutent tous les défauts légers ou éliminatoires décrits dans le chapitre général des défauts

(NB – Important : les dalmatiens ne doivent pas être accouplés entre eux ou avec des rouans.)



Rouan



4. Marques de la tête

La tête est entièrement colorée

5. Marques du corps

Le rouan est génétiquement un cobaye entièrement coloré sur lequel la pigmentation est absente par endroits. Le corps est recouvert de poils colorés et blanc intimement mêlés. Les pattes et les pieds sont entièrement colorés.

6. Couleur

La couleur des marques de la tête et du corps est décrite au chapitre « agoutis et UPL ». La couleur doit être conforme à celle décrite dans le chapitre couleur des agoutis et des UPL. En raison du gène rouan, les yeux foncés peuvent avoir un reflet rubis

Défauts légers

- un peu trop, pas assez ou peu uniformément roanné
- roannure discrète sur la tête, les pattes ou les pieds.
- un doigt blanc et/ou un ongle totalement dépigmenté

Défauts éliminatoires

- beaucoup trop, trop peu ou trop peu uniformément roanné
- roannure importante sur la tête, les pattes ou les pieds.
- plus d'un doigt blanc et/ou d'un ongle totalement dépigmenté
- tout vestige de liste

Auxquels s'ajoutent tous les défauts légers ou éliminatoires décrits dans le chapitre général des défauts

(NB – Important : Les rouans ne doivent pas être accouplés entre eux ou avec des dalmatiens.)



Feu



4. Marques de la tête

Les narines sont brun roux et bien délimitées. Les vibrisses sont de la couleur des autres poils qui les entourent (elles peuvent avoir deux couleurs). Le tour d'oeil est rond, non interrompu et pas trop large. Les poils à l'intérieur des oreilles et les taches en pois à la base des oreilles sont brun roux. Le dessous du menton est brun roux. La poitrine a la couleur des poils du manteau à hauteur des pattes et se mêle progressivement à la bande ventrale.

5. Marques du corps

Le corps est entièrement coloré. Les flancs sont parsemés de poils brun roux. La bande ventrale, aussi large que possible, est visible sur les côtés. Elle est faite de longs poils brun roux recouvrant la sous-couleur et créant une couleur ventrale brun roux brillante. L'intérieur des pattes avant et arrière et des doigts est brun roux. Quelques poils brun roux peuvent se trouver sur l'extérieur des pattes.

6. Couleur

La couleur du ventre et des marques est d'un chaud acajou (brun roux). La couleur du corps est noire, bleue, ardoise, lilas, havane ou beige. La couleur du corps doit être conforme à la description de la couleur des UPL.

Défauts légers

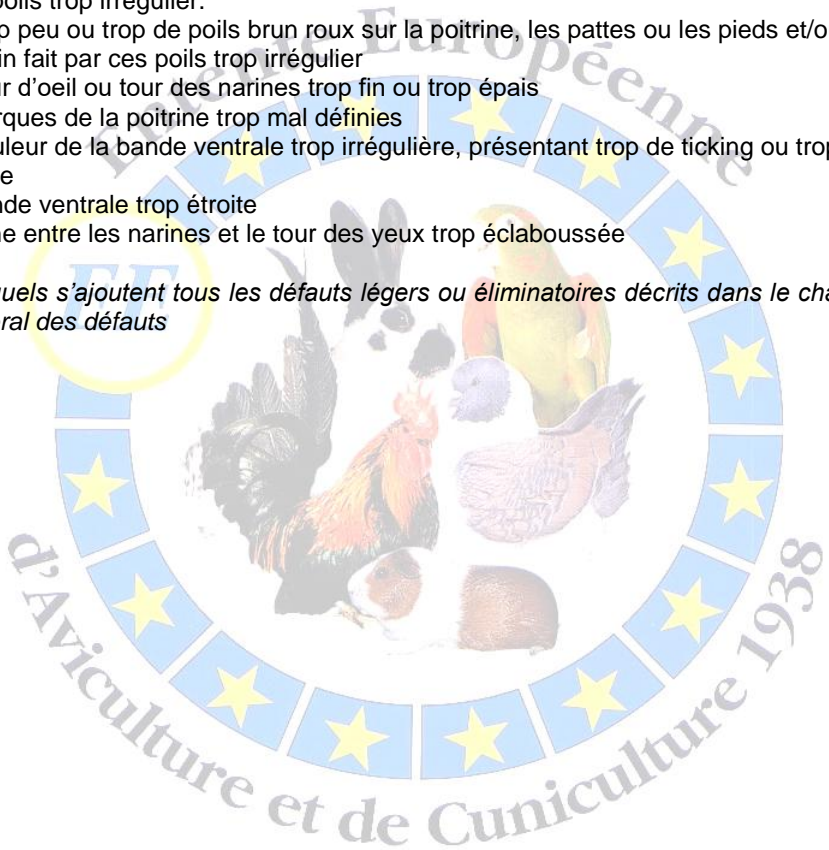
- Manque ou un peu trop de poils brun roux sur les côtés de la croupe et/ou dessin fait par ces poils un peu irrégulier.
- Manque ou un peu trop de poils brun roux sur la poitrine, les pattes ou les pieds et/ou dessin fait par ces poils un peu irrégulier
- tour d'oeil ou tour des narines un peu trop fin ou un peu trop épais

- Marques de la poitrine un peu mal définies
- Couleur de la bande ventrale irrégulière, présentant du ticking ou fumée
- Bande ventrale un peu étroite
- Zone entre les narines et le tour d'oeil un peu éclaboussée
- Absence de taches en pois.

Défauts éliminatoires

- Trop peu ou trop de poils brun roux sur les côtés de la croupe et/ou dessin fait par ces poils trop irrégulier.
- Trop peu ou trop de poils brun roux sur la poitrine, les pattes ou les pieds et/ou dessin fait par ces poils trop irrégulier
- Tour d'oeil ou tour des narines trop fin ou trop épais
- Marques de la poitrine trop mal définies
- Couleur de la bande ventrale trop irrégulière, présentant trop de ticking ou trop fumée
- Bande ventrale trop étroite
- Zone entre les narines et le tour des yeux trop éclaboussée

Auxquels s'ajoutent tous les défauts légers ou éliminatoires décrits dans le chapitre général des défauts



Coloré et fauve

4. Marques de la tête

Les narines sont fauve et bien délimitées. Les vibrisses sont de la couleur des autres poils qui les entourent (elles peuvent avoir deux couleurs). Le tour d'oeil est rond, non interrompu et pas trop large. Les poils à l'intérieur des oreilles et les taches en pois à la base des oreilles sont fauve. Le dessous du menton est fauve. La poitrine a la couleur des poils du manteau à hauteur des pattes et se mêle progressivement à la bande ventrale.

5. Marques du corps

Le corps est entièrement coloré. Les flancs sont parsemés de poils fauve. La bande ventrale, aussi large que possible, est visible sur les côtés. Elle est faite de longs poils fauve recouvrant la sous-couleur et créant une couleur ventrale fauve brillante. L'intérieur des pattes avant et arrière et des doigts est fauve. Quelques poils fauve peuvent se trouver sur l'extérieur des pattes.

6. Couleur

La couleur du ventre et des marques est fauve. La couleur du corps est noire, bleue, ardoise, lilas, havane ou beige. La couleur du corps doit être conforme à la description de la couleur des UPL.

Défauts légers

- Manque ou un peu trop de fauve roux sur les côtés de la croupe et/ou dessin fait par ces poils un peu irrégulier.
- Manque ou un peu trop de poils fauve sur la poitrine, les pattes ou les pieds et/ou dessin fait par ces poils un peu irrégulier
- tour d'oeil ou tour des narines un peu trop fin ou un peu trop épais
- Marques de la poitrine un peu mal définies
- Couleur de la bande ventrale irrégulière, présentant du ticking ou fumée
- Bande ventrale un peu étroite
- Zone entre les narines et le tour d'oeil un peu éclaboussée
- Absence de taches en pois.

Défauts éliminatoires

- Trop peu ou trop de poils fauve sur les côtés de la croupe et/ou dessin fait par ces poils trop irrégulier.
- Trop peu ou trop de poils fauve sur la poitrine, les pattes ou les pieds et/ou dessin fait par ces poils trop irrégulier
- Tour d'oeil ou tour des narines trop fin ou trop épais
- Marques de la poitrine trop mal définies
- Couleur de la bande ventrale trop irrégulière, présentant trop de ticking ou trop fumée
- Bande ventrale trop étroite
- Zone entre les narines et le tour des yeux trop éclaboussée

Coloré et crème



4. Marques de la tête

Les narines sont crème et bien délimitées. Les vibrisses sont de la couleur des autres poils qui les entourent (elles peuvent avoir deux couleurs). Le tour d'oeil est rond, non interrompu et pas trop large. Les poils à l'intérieur des oreilles et les taches en pois à la base des oreilles sont crème. Le dessous du menton est crème. La poitrine a la couleur des poils du manteau à hauteur des pattes et se mêle progressivement à la bande ventrale.

5. Marques du corps

Le corps est entièrement coloré. Les flancs sont parsemés de poils crème. La bande ventrale, aussi large que possible, est visible sur les côtés. Elle est faite de longs poils crème recouvrant la sous-couleur et créant une couleur ventrale crème brillante. L'intérieur des pattes avant et arrière et des doigts est crème. Quelques poils crème peuvent se trouver sur l'extérieur des pattes.

6. Couleur

La couleur du ventre et des marques est crème. La couleur du corps est noire, bleue, ardoise, lilas, havane ou beige. La couleur du corps doit être conforme à la description de la couleur des UPL.

Défauts légers

- Manque ou un peu trop de poils crème sur les côtés de la croupe et/ou dessin fait par ces poils un peu irrégulier.
- Manque ou un peu trop de poils crème sur la poitrine, les pattes ou les pieds et/ou dessin fait par ces poils un peu irrégulier
- tour d'oeil ou tour des narines un peu trop fin ou un peu trop épais

- Marques de la poitrine un peu mal définies
- Couleur de la bande ventrale irrégulière, présentant du ticking ou fumée
- Bande ventrale un peu étroite
- Zone entre les narines et le tour d'oeil un peu éclaboussée
- Absence de taches en pois.

Défauts éliminatoires

- Trop peu ou trop de poils crème sur les côtés de la croupe et/ou dessin fait par ces poils trop irrégulier.
- Trop peu ou trop de poils crème sur la poitrine, les pattes ou les pieds et/ou dessin fait par ces poils trop irrégulier
- Tour d'oeil ou tour des narines trop fin ou trop épais
- Marques de la poitrine trop mal définies
- Couleur de la bande ventrale trop irrégulière, présentant trop de ticking ou trop fumée
- Bande ventrale trop étroite
- Zone entre les narines et le tour des yeux trop éclaboussée

Auxquels s'ajoutent tous les défauts légers ou éliminatoires décrits dans le chapitre général des défauts



Coloré et blanc

4. Marques de la tête

Les narines sont blanches et bien délimitées. Les vibrisses sont de la couleur des autres poils qui les entourent (elles peuvent avoir deux couleurs). Le tour d'oeil est rond, non interrompu et pas trop large. Les poils à l'intérieur des oreilles et les taches en pois à la base des oreilles sont blancs. Le dessous du menton est blanc. La poitrine a la couleur des poils du manteau à hauteur des pattes et se mêle progressivement à la bande ventrale.

5. Marques du corps

Le corps est entièrement coloré. Les flancs sont parsemés de poils blancs. La bande ventrale, aussi large que possible, est visible sur les côtés. Elle est faite de longs poils blancs recouvrant la sous-couleur et créant une couleur ventrale blanche brillante. L'intérieur des pattes avant et arrière et des doigts est blanc. Quelques poils blancs peuvent se trouver sur l'extérieur des pattes.

6. Couleur

La couleur du ventre et des marques est blanche. La couleur du corps est noire, bleue, ardoise, lilas, havane ou beige. La couleur du corps doit être conforme à la description de la couleur des UPL.

Défauts légers

- Manque ou un peu trop de poils blancs sur les côtés de la croupe et/ou dessin fait par ces poils un peu irrégulier.
- Manque ou un peu trop de poils blancs sur la poitrine, les pattes ou les pieds et/ou dessin fait par ces poils un peu irrégulier
- tour d'oeil ou tour des narines un peu trop fin ou un peu trop épais
- Marques de la poitrine un peu mal définies
- Couleur de la bande ventrale irrégulière, présentant du ticking ou fumée
- Bande ventrale un peu étroite
- Zone entre les narines et le tour d'oeil un peu éclaboussée
- Absence de taches en pois.

Défauts éliminatoires

- Trop peu ou trop de poils blancs sur les côtés de la croupe et/ou dessin fait par ces poils trop irrégulier.
- Trop peu ou trop de poils blancs sur la poitrine, les pattes ou les pieds et/ou dessin fait par ces poils trop irrégulier
- Tour d'oeil ou tour des narines trop fin ou trop épais
- Marques de la poitrine trop mal définies
- Couleur de la bande ventrale trop irrégulière, présentant trop de ticking ou trop fumée
- Bande ventrale trop étroite
- Zone entre les narines et le tour des yeux trop éclaboussée

Races à pelage modifié

Introduction

Les races à poils durs ou dressés peuvent être divisées en :

- Satin
- Couronné
- Abyssinien
- Rex
- US-Teddy
- Teddy suisse

Le standard

- | | |
|---------------------------|-------|
| 1. Aspect général | 20 |
| 2. Tête, yeux et oreilles | 10 |
| 3. Spécifique à la race | 10 |
| 4. Spécifique à la race | 15 |
| 5. Spécifique à la race | 15 |
| 6. Spécifique à la race | 15 |
| 7. Présentation et soins | 15 |
| | <hr/> |
| | 100 |



Satin



Introduction

Le facteur satin permet l'obtention de poils fins avec une moelle réduite. Le poil reflète alors la lumière pour donner au manteaux un éclat intense. Le satin est admis pour toutes les races / variétés reconnues par ailleurs à poils lisses.

Le standard

1. Aspect général	20
2. Tête, yeux et oreilles	10
3. Fourrure	10
4. Texture	15
5. Lustre	15
6. Couleur et/ou marques	15
7. Présentation et soins	15
	100

3. Fourrure

La fourrure mesure environ 2,5 cm de long. Elle ne doit pas comporter de rosette, cran et ne doit pas être en mue.

4. Texture

La fourrure est dense, courte, lisse, brillante et elle est composée de poils soyeux.

5. Lustre

Le manteaux idéal en exposition présente un éclat brillant réparti sur toute la surface du corps, tête, pattes et pieds inclus.

6. Couleur and/or markings

Toutes les couleurs et dessins reconnus par ailleurs chez les PL et les couronnés sont admises en satin. On se réfèrera à la description du standard faite au chapitre « poils lisses » ainsi qu'idéalement aux couleurs qui y sont décrites.

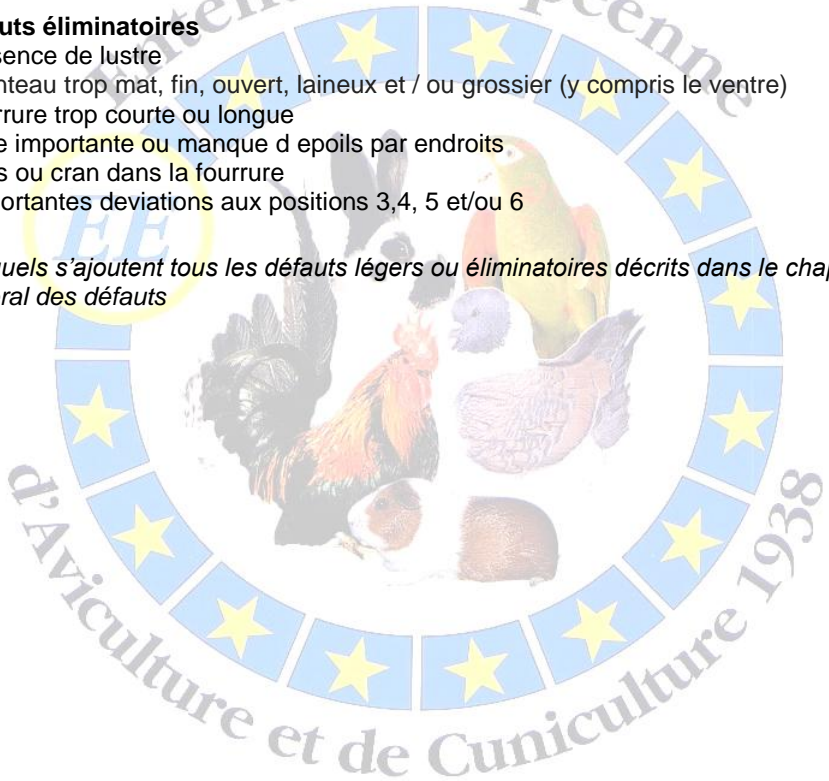
Défauts légers

- manqué un peu de lustre
- manteau légèrement mat, fin, ouvert, laineux et / ou grossier (y compris le ventre)
- fourrure un peu courte ou longue
- autres légères déviations aux positions 3,4, 5 et/ou 6

Défauts éliminatoires

- Absence de lustre
- manteau trop mat, fin, ouvert, laineux et / ou grossier (y compris le ventre)
- fourrure trop courte ou longue
- mue importante ou manque d'epoils par endroits.
- Epis ou cran dans la fourrure
- Importantes déviations aux positions 3,4, 5 et/ou 6

Auxquels s'ajoutent tous les défauts légers ou éliminatoires décrits dans le chapitre général des défauts



Couronné



Introduction

La caractéristique principale du couronné est sa couronne sur le front. Elle a la couleur du reste du corps chez l'anglais et est blanche chez l'américain.

Le standard

1. Aspect général	20
2. Tête, yeux et oreilles	10
3. Fourrure	10
4. Position de la couronne	15
5. Forme and centre de la couronne	15
6. Couleur et/ou dessins	15
7. Présentation et soins	15
	<hr/>
	100

3. Fourrure

La fourrure mesure environ 2,5 cm de long. Elle ne doit pas comporter de rosette, de cran et ne doit pas être en mue.

4. Position de la couronne

La couronne doit se situer au milieu du front, au milieu des diagonales d'un quadrilatère imaginaire dont les angles sont les yeux et les oreilles.

5. Forme et centre de la couronne

La couronne doit être aussi grande et ronde que possible et elle rayonne autour de son centre qui ne dépasse pas la largeur d'une tête d'épingle.

6. Couleur et/ou dessins

Le couronné anglais est standardisé dans toutes les couleurs et dessins reconnus en poils lisses.

Le couronné américain est standardisé dans toutes les couleurs et dessins reconnus en poils lisses sauf en blanc et en dessin comportant du blanc. La couleur et les dessins doivent être conformes aux descriptions faites par ailleurs.

Défauts légers

- centre de la couronne légèrement ouvert ou un peu en gouttière
- légère déviation de la forme ou de la taille de la couronne
- couronne partiellement blanche chez l'américain
- autres légères déviations aux positions 3,4, 5 et/ou 6

Défauts éliminatoires

- centre de la couronne trop ouvert ou trop en gouttière
- forte déviation de la forme ou de la taille de la couronne
- présence de blanc ailleurs que sur la couronne chez l'américain
- plus d'un centre de couronne (plusieurs couronnes)
- importantes déviations aux positions 3,4, 5 et/ou 6

Auxquels s'ajoutent tous les défauts légers ou éliminatoires décrits dans le chapitre général des défauts



Abyssinien



Introduction

Les attributs raciaux principaux des Abyssiniens sont les rosettes symétriquement distribuées et les crans.

Le standard

1. Aspect général	20
2. Tête, yeux et oreilles	10
3. Couleur et/ou dessins	10
4. Distribution des rosettes and crans	15
5. Forme et centre des rosettes	15
6. Fourrure	15
7. Présentation et soins	15
	<u>100</u>

3. Couleur et/ou dessins

Toutes les couleurs et dessins reconnus par ailleurs chez les PL sont admises chez l'abyssinien. On se référera à la description du standard faite au chapitre « poils lisses » ainsi qu'idéalement aux couleurs qui y sont décrites.

4. Distribution des rosettes et de crans

Quatre rosettes sont disposées sur la selle et les côtés, une rosette sur chaque hanche et deux au total sur chaque côté de la croupe.

Deux rosettes sur les épaules et/ou deux petites rosettes sur le nez, comme un emoustache, sont facultatives mais sublimeront l'animal. Il est essentiel que toutes les rosettes soient harmonieusement réparties sur le corps et que chacune soit bien

distincte de l'autre. Les crans résultent de l'affrontement de deux rosettes. Ils doivent être rectilignes, dressés et se tenir bien droits.

5. Forme et centre des rosettes

La couronne doit être aussi grande et ronde que possible et elle rayonne autour de son centre qui ne dépasse pas la largeur d'une tête d'épingle.

6. Fourrure

La fourrure d'un abyssinien mesure environ 3,5 cm, elle est longue, et a une texture épaisse et dure.

Défauts légers

- fourrure un peu douce, courte ou ouverte
- légère déviation dans la forme des rosettes
- centre des rosettes un peu large ou en gouttière
- crans un peu petits, minces ou tordus
- rosettes un peu mal placées
- une double rosette
- autres légères déviations aux positions 3,4, 5 et/ou 6

Défauts éliminatoires

- moins ou plus de rosettes que demandé
- fourrure trop douce, courte ou ouverte
- forte déviation dans la forme des rosettes
- centre des rosettes trop large
- crans trop petits, minces ou tordus
- rosettes un peu mal placées
- deux rosettes doubles ou plus
- Importantes déviations aux positions 3,4, 5 et/ou 6

Auxquels s'ajoutent tous les défauts légers ou éliminatoires décrits dans le chapitre général des défauts

Rex



Introduction

Le rex est un cobaye dont le manteau est à poils durs, grossiers, denses, épais, courts, droits et élastiques.

Le standard

1. Aspect général	20
2. Tête, yeux et oreilles	10
3. Couleur et/ou dessins	10
4. Fourrure texture	15
5. Fourrure élasticité	15
6. Fourrure longueur et densité	15
7. Présentation et soins	15
	<u>100</u>

3. Couleur et/ou dessins

Toutes les couleurs et dessins reconnus par ailleurs sont admises en rex. On se référera à la description du standard faite au chapitre « poils lisses ». Les couleurs et dessins devront idéalement s'y rapporter.

4. Fourrure texture

La texture de la fourrure du rex est emmêlée, grossière et portée droite. Les vibrisses sont bouclées. Le venire devrait être bouclé. En règle générale, le rex a invariablement un manteau plus long et légèrement plus grossier que les Teddies.

5. Fourrure élasticité

La fourrure grossière est droite et élastique. Quand on la caresse doucement, elle reprend sa position dressée originelle.

6. Fourrure longueur et densité

La fourrure doit être très dense et elle ne dépasse pas 2,5 cm de long. Elle doit être exempte de rosette et/ou de carn et ne doit pas être en mue.

Défauts légers

- fourrure un peu douce, manquant un peu d'élasticité
- fourrure un peu collée au corps ou un peu longue
- fourrure manquant un peu de densité, ne recouvrant pas complètement le ventre
- autres légères déviations aux positions 3,4, 5 et/ou 6

Défauts éliminatoires

- fourrure trop douce, manquant d'élasticité
- fourrure trop collée au corps ou trop longue
- fourrure manquant de densité, ne recouvrant pas le ventre
- Importantes déviations aux positions 3,4, 5 et/ou 6

Auxquels s'ajoutent tous les défauts légers ou éliminatoires décrits dans le chapitre général des défauts



US-Teddy



Introduction

L'US-Teddy a une fourrure grossière, douce, dense, semblable à une peluche, courte, dressée et élastique.

Le standard

1. Aspect général	20
2. Tête, yeux et oreilles	10
3. Couleur et/ou dessins	10
4. Fourrure texture	15
5. Fourrure élasticité	15
6. Fourrure longueur et densité	15
7. Présentation et soins	15
	100

3. Couleur et/ou dessins

Toutes les couleurs et dessins reconnus par ailleurs chez les PL sont admises chez l'US - Teddy. On se réfèrera à la description du standard faite au chapitre « poils lisses ». Les couleurs et dessins devront idéalement s'y rapporter.

4. Fourrure texture

La texture de la fourrure de l'US-Teddy est semblable à celle d'une peluche, douce, et dressée. Les vibrisses sont assez droites. Le ventre des jeunes US-Teddy est généralement un peu frisé mais les ils se défrisent avec l'âge. D'une manière générale les US-Teddy ont de spoils plus courts et leur fourrure est plus « pelucheuse » que celle des rex. Chaque poil présente un frisoti à son extrémité.

5. Fourrure élasticité

La fourrure pelucheuse et douce présente un port érigé. Quand on la caresse doucement, elle reprend sa position dressée originelle. Les poils d'une texture inhabituelle sont implantés en direction de la tête.

6. Fourrure longueur et densité

La fourrure doit être très dense et elle ne dépasse pas 2 cm de long. Elle doit être exempte de rosette et/ou de cran et ne doit pas être en mue.

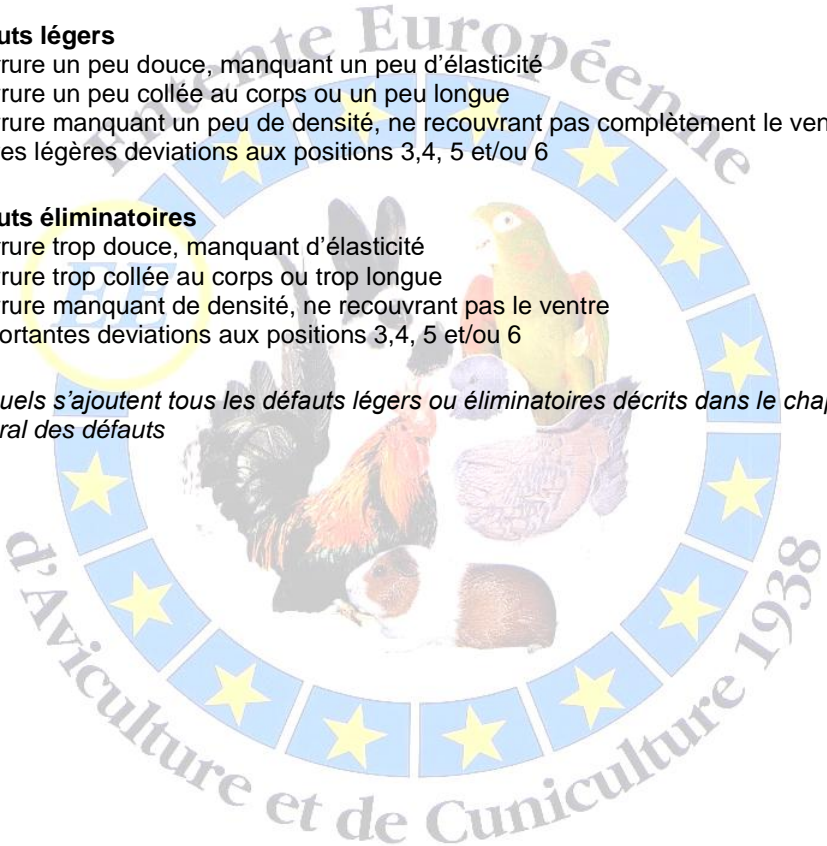
Défauts légers

- fourrure un peu douce, manquant un peu d'élasticité
- fourrure un peu collée au corps ou un peu longue
- fourrure manquant un peu de densité, ne recouvrant pas complètement le ventre
- autres légères déviations aux positions 3,4, 5 et/ou 6

Défauts éliminatoires

- fourrure trop douce, manquant d'élasticité
- fourrure trop collée au corps ou trop longue
- fourrure manquant de densité, ne recouvrant pas le ventre
- Importantes déviations aux positions 3,4, 5 et/ou 6

Auxquels s'ajoutent tous les défauts légers ou éliminatoires décrits dans le chapitre général des défauts



Teddy Suisse



Introduction

Le Teddy suisse a une fourrure grossière, longue, droite et élastique.

Introduction

Le Teddy suisse a une fourrure d'environ 6 cm de long sur tout le corps. La tête a un poil lisse, le poil commençant à s'allonger entre les oreilles et sur les joues. La fourrure est très dense et souple, elle a un port dressé. La fourrure du ventre devrait être bouclée.

Le standard

1. Aspect général	20
2. Tête, yeux et oreilles	10
3. Couleur et/ou dessins	10
4. Fourrure texture	15
5. Fourrure élasticité	15
6. Fourrure longueur et densité	15
7. Présentation et soins	15
	<u>100</u>

3. Couleur et/ou dessins

Toutes les couleurs et dessins reconnus par ailleurs chez les PL sont admises chez le Teddy suisse. On se référera à la description du standard faite au chapitre « poils lisses ». Les couleurs et dessins devront idéalement s'y rapporter.

4. Coat texture

La texture du poil d'un Teddy Suisse est ondulée, grossière et portée droite sur le corps. Les moustaches et les poils du ventre doivent être ondulés.

5. Fourrure élasticité

La fourrure grossière et élastique présente un port érigé. Quand on la caresse doucement, elle reprend sa position dressée originelle.

6. Fourrure longueur et densité

La fourrure très dense est d'une longueur uniforme de 6 cm sur tout le corps ce qui lui donne une apparence de vessie de grosse boule. La longueur des poils sur la tête est plus courte. Elle doit être exempte de rosette et/ou de cran et ne doit pas être en mue.

Défauts légers

- fourrure un peu molle, manquant un peu d'élasticité
- fourrure un peu collée au corps ou un peu longue
- fourrure manquant un peu de densité, ne recouvrant pas complètement le ventre
- autres légères déviations aux positions 3,4, 5 et/ou 6

Défauts éliminatoires

- fourrure trop molle, manquant d'élasticité
- fourrure trop collée au corps ou trop longue
- fourrure manquant de densité, ne recouvrant pas le ventre
- Importantes déviations aux positions 3,4, 5 et/ou 6

Auxquels s'ajoutent tous les défauts légers ou éliminatoires décrits dans le chapitre général des défauts

Races à poils longs

Introduction

Les cobayes à poils longs doivent être présentés au juge sans leur papillottes et il est autorisé de présenter des cobayes aux poils raccourcis ou pas. Les poils des cobayes qui n'ont pas été raccourcis doivent être en proportion avec leur âge (croissance de 2,5 cm par mois environ). Les poils raccourcis doivent néanmoins toucher le sol et être harmonieusement répartis.

La couleur des poils des cobayes à poils longs n'est pas aussi intense que celle des races à poils courts. Ce phénomène est dû à la présence des pigments qui se concentrent plus dans l'extrémité des poils et deviennent moins concentrés au fur et à mesure que le poil s'allonge. Une coloration peu intense des poils ne doit pas être indument pénalisée lors du jugement.

The Long Coated varieties can be divided in to the following breeds:

- Péruvien
- Sheltie
- Sheltie couronné
- Alpaca
- Texel
- Texel couronné
- Lunkarya

Le standard

1. Aspect général	20
2. Tête, yeux et oreilles	10
3. Couleur et/ou dessins	10
4. Spécifique à la race	15
5. Spécifique à la race	15
6. Spécifique à la race	15
7. Présentation et soins	15

100

3. Couleur et/ou dessins

Les cobayes à poils longs peuvent être de toutes les couleurs et dessins reconnus au chapitre des poils lisses. Leur couleur n'est pas aussi intense que celle des poils lisses. La perte d'intensité chez les poils longs ne doit pas être indument pénalisée par le juge.

Non-clippé



Clippé



Peruvien



Introduction

Le péruvien est un cobaye à poils longs qui possède deux rosettes parallèlement places sur la croupe, proches l'une de l'autre. A l'avant de ces rosettes, le poil pousse vers l'avant et forme un toupet.

Le corps est court compact, développé, les épaules larges. Le corps est bien développé pour donner une impression de force à l'animal. Le Péruvien est présenté avec une raie.

Le standard

1. Aspect général	20
2. Tête, yeux et oreilles	10
3. Couleur et/ou dessins	10
4. Frontal and Chops Toupet et favoris	15
5. Shoulders, Sides and Sweep Epaules, cape et traîne	15
6. Fourrure densité et texture	15
7. Présentation et soins	15
	<u>100</u>

4. Toupet et favoris

Le toupet doit couvrir la tête quand l'animal est adulte environ 4 mois) La tête a un poil court. Les favoris qui couvrent les joues. Les favoris qui couvrent les joues et la ligne de la mâchoire devraient être fournis avec des pils d'égale longueur.

5. Epauls, cape et traîne

La taille de la cape et des épaules doit être en harmonie avec la longueur de la traîne.

6. Densité et texture

La fourrure doit être dense sur toutes les parties du corps de l'animal et sur toute la longueur du poil. Le poil a une texture douce, soyeuse et donne une impression d'élasticité sur tout le corps.

Défauts légers

- Manteau grossier, poil manquant de souplesse ou trop fin
- Manteau court ou de longueur irrégulière
- Extrémité des poils manquante (coupée, mordue, sur les sujets non toilettés)
- Déviation dans la longueur de la fourrure par rapport à ce qui peut être attendu selon l'âge chez les sujets non toilettés.
- Manteau endommagé, emmêlé ou mal toiletté
- Rosette mal placée

Défauts éliminatoires

- fourrure si courte (endommagée, coupée ou mâchée) qu'il est impossible de juger le cobaye
- rosettes supplémentaires
- texture trop grossière ou frisée ou molle

Auxquels s'ajoutent tous les défauts légers ou éliminatoires décrits dans le chapitre général des défauts

Shelty



Introduction

Le Sheltie fait partie des races à poils longs. La tête a le poil court et le poil s'allonge depuis les joues et l'arrière des oreilles jusqu'à la traîne

Le corps doit être court, compact, pas trop enlevé et avec de larges épaules. Le Sheltie peut être présenté avec une raie dorsale peignée ou avec cette raie recouverte par la mèche céphalique coiffée vers l'arrière.

Le standard

1. Aspect général	20
2. Tête, yeux et oreilles	10
3. Couleur et/ou dessins	10
4. Crinière (mèche céphalique) et favoris	15
5. Epaules, cape et traîne	15
6. Fourrure densité et texture	15
7. Présentation et soins	15
	<u>100</u>

4. Crinière (mèche céphalique) et favoris

Les poils longs qui commencent entre les oreilles sont aussi appelés crinière ou mèche céphalique. Ils poussent jusqu'à la traîne. Les favoris qui recouvrent les joues et les mâchoires doivent être aussi fournis que possible avec un poil d'égale longueur.

5. Epaulés, cape et traîne

Les poils de la cape et des épaules doivent être en harmonie avec ceux de la traîne.

6. Fourrure densité et texture

La fourrure doit être dense sur tout le corps et ce de la base des poils leur extrémité. La texture du pelage doit être douce, soyeuse et elle doit donner une impression élastique sur tout le corps

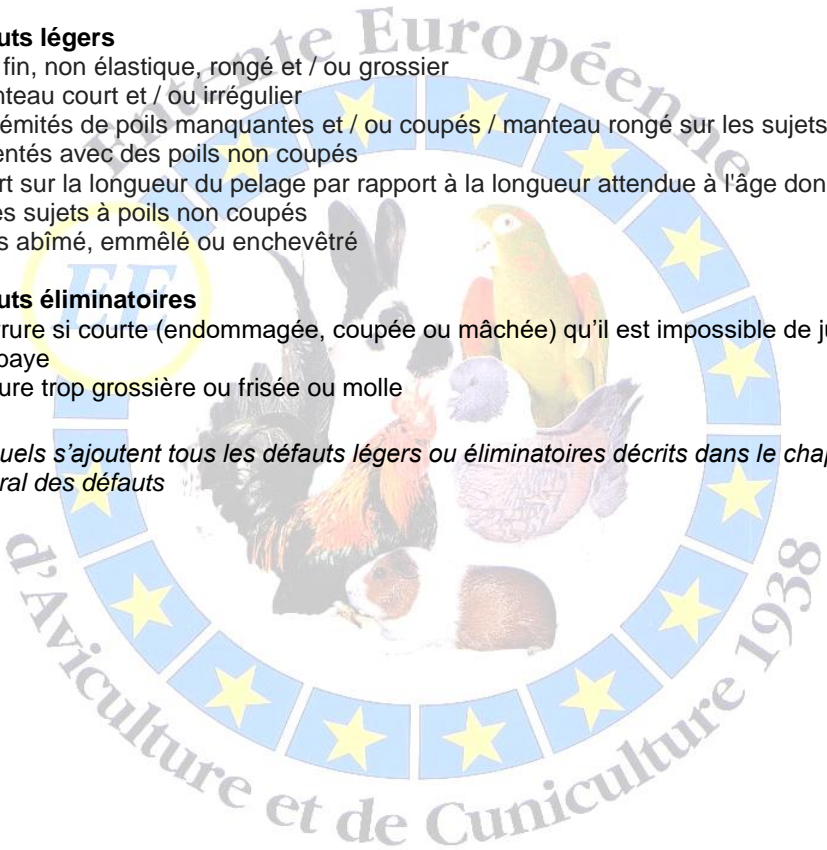
Défauts légers

- poil fin, non élastique, rongé et / ou grossier
- manteau court et / ou irrégulier
- extrémités de poils manquantes et / ou coupés / manteau rongé sur les sujets présentés avec des poils non coupés
- écart sur la longueur du pelage par rapport à la longueur attendue à l'âge donné sur les sujets à poils non coupés
- poils abîmé, emmêlé ou enchevêtré

Défauts éliminatoires

- fourrure si courte (endommagée, coupée ou mâchée) qu'il est impossible de juger le cobaye
- texture trop grossière ou frisée ou molle

Auxquels s'ajoutent tous les défauts légers ou éliminatoires décrits dans le chapitre général des défauts



Shelty couronné



Introduction

Le Sheltie couronné fait partie des races à poils longs avec une couronne sur le front. La tête a le poil court et le poil s'allonge depuis les joues et l'arrière des oreilles jusqu'à la traine.

Le corps doit être court, compact, pas trop enlevé et avec de larges épaules. Le Sheltie couronné peut être présenté avec une raie dorsale peignée ou avec cette raie recouverte par la mèche céphalique coiffée vers l'arrière.

Le standard

1. Aspect général	20
2. Tête, yeux et oreilles	10
3. Couleur et/ou dessins	10
4. Position, forme et centre de la couronne	15
5. Crinière (mèche céphalique), favoris, épaules, cape et traîne	15
6. Fourrure densité et texture	15
7. Présentation et soins	<u>15</u>
	100

4. Position, forme et centre de la couronne

La couronne est une rosette placée entre les yeux et les oreilles. Elle doit être symétrique, pleine et doit suivre la forme de la tête. La couronne doit donner une impression d'équilibre et rayonner dans toutes les directions à partir d'un centre ponctiforme entre les yeux et les oreilles.

5. Crinière (mèche céphalique), favoris, épaules, cape et traîne

Les poils longs qui commencent entre les oreilles sont aussi appelés crinière ou mèche céphalique. Ils poussent jusqu'à la traîne. Les favoris qui recouvrent les joues et les machoires doivent être aussi fournis que possible avec un poil d'égale longueur. Les poils de la cape et des épaules doivent être en harmonie avec ceux de la traîne.

6. Fourrure densité et texture

La fourrure doit être dense sur tout le corps et ce de la base des poils leur extrémité. La texture du pelage doit être douce, soyeuse et elle doit donner une impression élastique sur tout le corps

Défauts légers

- écart sur la forme, la position ou le centre de la couronne
- poil fin, non élastique, rongé et / ou grossier
- manteau court et / ou irrégulier
- extrémités de poils manquantes et / ou coupés / manteau rongé sur les sujets présentés avec des poils non coupés
- écart sur la longueur du pelage par rapport à la longueur attendue à l'âge donné sur les sujets à poils non coupés
- poils abîmé, emmêlé ou enchevêtré

Défauts éliminatoires

- Plus d'un centre de couronne
- fourrure si courte (endommagée, coupée ou mâchée) qu'il est impossible de juger le cobaye
- texture trop grossière ou frisée ou molle

Auxquels s'ajoutent tous les défauts légers ou éliminatoires décrits dans le chapitre général des défauts

Alpaga



Introduction

L'Alpaga est un cobaye à poils longs ondulés. Il possède deux rosettes et proches l'une de l'autre sur la croupe. A l'avant de ces rosettes, le poil pousse vers l'avant et forme un toupet.

Le corps est court compact, développé, les épaules larges. Le corps est bien développé et le front est large pour donner une impression de force et de rondeur à l'Alpaga. L'Alpaga est présenté avec une raie et peut ou non être peigné.

Le standard

1. Aspect général	20
2. Tête, yeux et oreilles	10
3. Couleur et/ou dessins	10
4. Toupet et favoris	
5. Epaules cape et traîne	15
6. Fourrure densité élasticité, texture et frisures	15
7. Présentation et soins	15
	<u>100</u>

4. Toupet et favoris

Le toupet doit couvrir la tête quand l'animal est adulte environ 4 mois) La tête a un poil court et ondulé. Les favoris qui couvrent les joues. Les favoris qui couvrent les joues et la ligne de la mâchoire devraient être fournis avec des poils d'égale longueur.

5. Epaulles, cape et traîne

La taille de la cape et des épaules doit être en harmonie avec la longueur de la traîne.

6. Fourrure densité élasticité, texture et ondulations

La fourrure doit être dense sur toutes les parties du corps de l'animal et sur toute la longueur du poil. La fourrure a une texture douce, ondulée et souple et donne une impression d'élasticité sur tout le corps. Les poils du ventre et les vibrisses sont frisés.

Défauts légers

- Manteau grossier, poil manquant de souplesse ou trop fin
- Manteau court ou de longueur irrégulière
- Extrémité des poils manquante (coupée, mordue, sur les sujets non toilettés)
- Déviation dans la longueur de la fourrure par rapport à ce qui peut être attendu selon l'âge chez les sujets non toilettés.
- manqué de souplesse ou d'ondulations
- Manteau endommagé, emmêlé ou mal toiletté
- Rosette mal placée

Défauts éliminatoires

- fourrure si courte (endommagée, coupée ou mâchée) qu'il est impossible de juger le cobaye
- rosettes supplémentaires
- texture trop grossière poil sans ondulation

Auxquels s'ajoutent tous les défauts légers ou éliminatoires décrits dans le chapitre général des défauts

Texel



Introduction

Le Texel est un cobaye à poils longs ondulés. Les poils de la tête sont courts et frisés et ils commencent à s'allonger sur les joues et entre les oreilles jusqu'à la traîne.

Le corps est court compact, développé, les épaules larges. Le corps est bien développé et le front est large pour donner une impression de force et de rondeur au Texel. Le Texel est présenté ou pas avec une raie et peut ou non avoir les poils raccourcis.

Le standard

1. Aspect général	20
2. Tête, yeux et oreilles	10
3. Couleur et/ou dessins	10
4. Toupet et favoris	15
5. Epaules cape et traîne	15
6. Fourrure densité élasticité, texture et frisures	15
7. Présentation et soins	15
	<hr/>
	100

4. Toupet et favoris

La fourrure de la tête est courte et frisée avec des poils portés droits. Les poils longs qui commencent entre les oreilles sont aussi appelés crinière ou mèche céphalique. Ils poussent jusqu'à la traîne. Les favoris qui recouvrent les joues et les mâchoires doivent être aussi fournis que possible avec un poil d'égal longueur.

5. Epauls cape et traîne

La taille de la cape et des épaules doit être en harmonie avec la longueur de la traîne.

6. Fourrure densité élasticité, texture et frisures

La fourrure doit être dense sur toutes les parties du corps de l'animal et sur toute la longueur du poil. La fourrure a une texture douce, ondulée et souple et donne une impression d'élasticité sur tout le corps. Les poils du ventre et les vibrisses sont frisés.

Défauts légers

- manteau grossier, poil manquant de souplesse ou trop fin
- manteau court ou de longueur irrégulière
- extrémité des poils manquante (coupée, mordue) sur les sujets non toilettés
- déviation dans la longueur de la fourrure par rapport à ce qui peut être attendu selon l'âge chez les sujets non toilettés.
- manque de souplesse ou d'ondulations
- manteau endommagé, emmêlé ou mal toiletté

Défauts éliminatoires

- fourrure si courte (endommagée, coupée ou mâchée) qu'il est impossible de juger le cobaye
- texture trop grossière poil sans ondulation
- manteau endommagé, emmêlé ou mal toiletté

Auxquels s'ajoutent tous les défauts légers ou éliminatoires décrits dans le chapitre général des défauts

Texel couronné



Introduction

Le Texel couronné est une race à poils longs, ondulés et il possède une couronne sur le front. La tête a le poil court et le poil s'allonge depuis les joues et l'arrière des oreilles jusqu'à la traine.

Le corps doit être court, compact, pas trop enlevé et avec de larges épaules. Le Texel couronné peut être présenté avec une raie dorsale peignée ou avec cette raie recouverte par la mèche céphalique coiffée vers l'arrière et il peut ou non être peigné.

Le standard

1. Aspect général	20
2. Tête, yeux et oreilles	10
3. Couleur et/ou dessins	10
4. Position, forme et centre de la couronne	15
5. Crinière, favoris, épaules, cape et traine	15
6. Fourrure densité, souplesse texture et ondulations	15
7. Présentation et soins	15
	<u>100</u>

4. Position, forme et centre de la couronne

La couronne est une rosette placée entre les yeux et les oreilles. Elle doit être symétrique, pleine et doit suivre la forme de la tête. La couronne doit donner une impression d'équilibre et rayonner dans toutes les directions à partir d'un centre ponctiforme entre les yeux et les oreilles.

5. Crinière, favoris, épaules, cape et traîne

Les poils longs qui commencent entre les oreilles sont aussi appelés crinière ou mèche céphalique. Ils poussent jusqu'à la traîne. Les favoris qui recouvrent les joues et les machoires doivent être aussi fournis que possible avec un poil d'égale longueur. Les poils de la cape et des épaules doivent être en harmonie avec ceux de la traîne.

6. Fourrure densité, souplesse texture et ondulations

La fourrure doit être dense sur toutes les parties du corps de l'animal et sur toute la longueur du poil. La fourrure a une texture douce, ondulée et souple et donne une impression d'élasticité sur tout le corps. Les poils du ventre et les vibrisses sont frisés.

Défauts légers

- écart sur la forme, la position ou le centre de la couronne
- poil fin, non élastique, rongé et / ou grossier
- manteau court et / ou irrégulier
- extrémités de poils manquantes et / ou coupés / manteau rongé sur les sujets présentés avec des poils non coupés
- écart sur la longueur du pelage par rapport à la longueur attendue à l'âge donné sur les sujets à poils non coupés
- manque de souplesse ou d'ondulations
- poils abîmé, emmêlé ou enchevêtré

Défauts éliminatoires

- Plus d'un centre de couronne
- fourrure si courte (endommagée, coupée ou mâchée) qu'il est impossible de juger le cobaye
- texture trop grossière poil sans ondulation

Auxquels s'ajoutent tous les défauts légers ou éliminatoires décrits dans le chapitre général des défauts

Lunkarya (de type péruvien)



Introduction

Le Lunkarya de type péruvien est un cobaye à poils longs qui possède deux rosettes parallèles et proches l'une de l'autre sur la croupe. A l'avant de ces rosettes, le poil pousse vers l'avant et forme un toupet.

Le corps doit être court, compact, pas trop enlevé et avec de larges épaules. La forme du corps et un large front sont importants pour donner une impression de force et de rondeur à l'animal. Le Lunkarya est présenté avec une raie s'il est toiletté et sans s'il ne l'est pas.

Le standard

1. Aspect général	20
2. Tête, yeux et oreilles	10
3. Couleur et/ou dessins	10
4. Crinière et favoris	15
5. Epaules cape et traîne	15
6. Fourrure densité texture et ondulations	15
7. Présentation et soins	15
	<u>100</u>

4. Crinière et favoris

La crinière doit recouvrir la tête quand il est adulte (vers 4 mois environ). La fourrure de la tête est plus courte avec des poils ondulés, dressés. Les favoris qui recouvrent les joues et le dessous des mâchoires doivent être forts et marqués avec des poils de longueur identique.

5. Epauls cape et traîne

Les poils de la cape et des épaules doivent être en harmonie avec ceux de la traîne.

6. Fourrure densité texture et ondulations

La fourrure doit être dense sur toutes les parties du corps de l'animal et sur toute la longueur du poil. La fourrure a une texture grossière et elle est ondulée et donne une impression d'élasticité sur tout le corps.

Défauts légers

- poil mince, non élastique, usé et/ou manteaux grossier.
- manteau court ou de longueur irrégulière
- extrémité des poils manquante (coupée, mordue) sur les sujets non toilettés
- déviation dans la longueur de la fourrure par rapport à ce qui peut être attendu selon l'âge chez les sujets non toilettés.
- manque d'ondulation
- manteau endommagé, emmêlé ou mal toiletté
- écart dans le placement des rosettes

Défauts légers

- manteau grossier, poil manquant de souplesse ou trop fin
- manque de souplesse ou d'ondulations

Défauts éliminatoires

- fourrure si courte (endommagée, coupée ou mâchée) qu'il est impossible de juger le cobaye
- rosettes surnuméraires
- texture totalement douce et/ou trop droite

(NB – Important: Les Lunkarya existent aussi en Shelty, Shelty couronné, même en satin. Ces variétés ne sont pas homoogquées).

Auxquels s'ajoutent tous les défauts légers ou éliminatoires décrits dans le chapitre général des défauts